

ประวัติมหาวิทยาลัยราชภัฏกำแพงเพชร

มหาวิทยาลัยราชภัฏกำแพงเพชร เป็นสถาบันอุดมศึกษา สังกัดสำนักงานคณะกรรมการการอุดมศึกษา กระทรวงศึกษาธิการ

ปีพุทธศักราช ๒๕๑๖ มติคณะรัฐมนตรีโอนุมัติให้กรมการฝึกหัดครูจัดตั้งวิทยาลัยครูกำแพงเพชร โดยสถาปนาขึ้น เมื่อ ๒๙ กันยายน ๒๕๑๖ ตั้งอยู่เขตหมู่บ้านวังยาง หมู่ที่ ๑ ตำบลนครชุม อำเภอเมือง จังหวัดกำแพงเพชร มีเนื้อที่ ๔๒๑ ไร่ ๕๘ ตารางวา

ปีพุทธศักราช ๒๕๑๘ มีการประกาศใช้พระราชบัญญัติวิทยาลัยครู พุทธศักราช ๒๕๑๘ ยกฐานะเป็นสถาบันอุดมศึกษา สังกัดกระทรวงศึกษาธิการ

ปีการศึกษา ๒๕๑๙ เปิดรับนักศึกษาภาคปกติรุ่นแรก โดยรับนักศึกษาระดับ ป.กศ. จำนวน ๓๙๒ คน ซึ่งนักศึกษาได้รับการคัดเลือกจากสภาตำบลต่างๆในเขตจังหวัดกำแพงเพชร และจังหวัดตาก

ปีพุทธศักราช ๒๕๒๗ มีการประกาศใช้พระราชบัญญัติวิทยาลัยครู (ฉบับที่ ๗) พุทธศักราช ๒๕๒๗ มีผลให้วิทยาลัยครูสามารถผลิตบัณฑิต สาขาวิชาชีพอื่น ที่ไม่ใช่วิชาชีพครูได้

ปีการศึกษา ๒๕๒๙ เปิดรับนักศึกษา ภาค กศ.บป. เป็นรุ่นแรก

ปีพุทธศักราช ๒๕๓๕ พระบาทสมเด็จพระเจ้าอยู่หัวภูมิพลอดุลยเดช ทรงพระกรุณาโปรดเกล้าฯ พระราชทานนามวิทยาลัยครูทั้ง ๓๖ แห่งว่า “สถาบันราชภัฏ” เมื่อวันที่ ๑๔ กุมภาพันธ์ ๒๕๓๕

ปีพุทธศักราช ๒๕๓๘ พระบาทสมเด็จพระเจ้าอยู่หัวภูมิพลอดุลยเดช ทรงลงพระปรมาภิไธยประกาศในราชกิจจานุเบกษา ซึ่งมีผลให้วิทยาลัยครูกำแพงเพชร มีฐานะเป็น สถาบันราชภัฏกำแพงเพชร ตั้งแต่วันที่ ๒๕ มกราคม ๒๕๓๘

ปีการศึกษา ๒๕๔๑ เปิดรับนักศึกษาระดับบัณฑิตศึกษา ภาคพิเศษ หลักสูตรครุศาสตรมหาบัณฑิต สาขาวิชาการบริหารการศึกษาเป็นรุ่นแรก

ปีการศึกษา ๒๕๔๓ เปิดรับนักศึกษา ภาคพิเศษ ที่อำเภอแม่สอด จังหวัดตาก ใช้สถานที่โรงเรียนสรรพวิทยาคมเป็นศูนย์การศึกษาเป็นรุ่นแรก

ปีการศึกษา ๒๕๔๔ จัดตั้งศูนย์ขยายโอกาสอุดมศึกษาสู่ท้องถิ่นบนพื้นที่ ๖๐๐ ไร่ ของสถาบันที่ ต.แม่ปะ อ.แม่สอด จ.ตาก และเปิดรับนักศึกษาภาคปกติเป็นรุ่นแรก

ปีการศึกษา ๒๕๔๕ เปิดรับนักศึกษาระดับบัณฑิตศึกษา ภาคพิเศษ หลักสูตรศิลปศาสตรมหาบัณฑิต สาขาวิทยุทธศาสตร์การพัฒนาศาสตร์ และหลักสูตรครุศาสตรมหาบัณฑิต สาขาวิชาหลักสูตรและการสอน เป็นรุ่นแรก

ปีการศึกษา ๒๕๔๖ พระบาทสมเด็จพระเจ้าอยู่หัวภูมิพลอดุลยเดช ลงทรงพระปรมาภิไธยประกาศในพระราชกิจจานุเบกษา ใช้พระราชบัญญัติระเบียบบริหารราชการกระทรวงศึกษาธิการ พ.ศ.๒๕๔๖ มีผลให้สถาบันราชภัฏอยู่ในโครงสร้างเดียวกับมหาวิทยาลัย ในสำนักงานคณะกรรมการการอุดมศึกษา

ปีพุทธศักราช ๒๕๔๗ พระบาทสมเด็จพระเจ้าอยู่หัวทรงลงพระปรมาภิไธยในพระราชบัญญัติมหาวิทยาลัยราชภัฏวันที่ ๙ มิถุนายน ๒๕๔๗ และประกาศในราชกิจจานุเบกษา ในวันที่ ๑๔ มิถุนายน ๒๕๔๗ จึงมีผลบังคับ ตั้งแต่วันที่ ๑๕ มิถุนายน ๒๕๔๗ เป็นต้นไป ทำให้สถาบันราชภัฏ

๔๑ แห่งทั่วประเทศ มีสถานภาพเป็น “มหาวิทยาลัยราชภัฏ” มีความเป็นอิสระและเป็นนิติบุคคล เป็นส่วนราชการตามกฎหมายว่าด้วยวิธีการงบประมาณในสังกัดสำนักงานคณะกรรมการการอุดมศึกษา กระทรวงศึกษาธิการ

ปีพุทธศักราช ๒๕๔๘ เปิดรับนักศึกษาระดับบัณฑิตศึกษา ภาควิเศษ หลักสูตรครุศาสตรมหาบัณฑิต สาขาวิชาการบริหารการศึกษา สาขาวิชาหลักสูตรและการสอน และหลักสูตรศิลปศาสตรมหาบัณฑิต สาขาวิชายุทธศาสตร์การพัฒนา ณ ศูนย์อุดมศึกษาแม่สอด เป็นรุ่นแรก

ปีพุทธศักราช ๒๕๕๐ เปิดการเรียนการสอนระดับบัณฑิตศึกษา ภาควิเศษ หลักสูตรรัฐประศาสนศาสตรมหาบัณฑิต สาขาวิชาการปกครองท้องถิ่น และหลักสูตรวิทยาศาสตรมหาบัณฑิต สาขาวิชาเทคโนโลยีอุตสาหกรรมเพื่อพัฒนาท้องถิ่น

ปีพุทธศักราช ๒๕๕๑ เปิดรับนักศึกษา ภาควิเศษ ตามโครงการความร่วมมือกับกรมส่งเสริมการปกครองท้องถิ่น หลักสูตรรัฐประศาสนศาสตรบัณฑิต สาขาวิชาการจัดการการคลัง เป็นรุ่นแรก โดยรับนักศึกษาที่เป็นบุคลากรองค์กรปกครองท้องถิ่นจากจังหวัดกำแพงเพชร จังหวัดตากและจังหวัดสุโขทัย

ปีพุทธศักราช ๒๕๕๒ เปิดรับนักศึกษาปริญญาเอก หลักสูตรปรัชญาดุษฎีบัณฑิตสาขาวิชายุทธศาสตร์การบริหารและพัฒนา (รุ่นแรก)

ปีพุทธศักราช ๒๕๕๓ เปิดรับนักศึกษาปริญญาเอก หลักสูตรปรัชญาดุษฎีบัณฑิตสาขาวิชาการบริหารการศึกษา (รุ่นแรก)

ปัจจุบัน มหาวิทยาลัยมีหน่วยงานที่ทั้งสิ้น ๑๔ หน่วยงาน ประกอบด้วย คณะครุศาสตร์ คณะมนุษยศาสตร์และสังคมศาสตร์ คณะวิทยาการจัดการ คณะวิทยาศาสตร์และเทคโนโลยี คณะเทคโนโลยีอุตสาหกรรม บัณฑิตวิทยาลัย สำนักงานอธิการบดี สำนักส่งเสริมวิชาการและงานทะเบียน สำนักวิทยบริการและเทคโนโลยีสารสนเทศ สำนักศิลปะและวัฒนธรรม สำนักประกันคุณภาพการศึกษา สถาบันวิจัยและพัฒนา มหาวิทยาลัยราชภัฏกำแพงเพชร แม่สอด และสำนักบริการวิชาการและจัดหารายได้

ปรัชญา

มหาวิทยาลัยราชภัฏกำแพงเพชร มุ่งเน้นให้โอกาสทางการศึกษาแก่ประชาชนสร้างศักยภาพให้เป็นชุมชนแห่งปัญญา พัฒนาท้องถิ่น ผลิตกำลังคนที่มีความรู้ความสามารถและมีคุณธรรม โดยเน้นที่จิตสำนึกในการรับใช้ท้องถิ่นและประเทศชาติ

วิสัยทัศน์

มหาวิทยาลัยเป็นที่เป็นที่พึ่งทางวิชาการของท้องถิ่น และมีคุณภาพสู่อาเซียน

พันธกิจ

๑. ผลิตบัณฑิตที่มีคุณภาพ มาตรฐาน
๒. สร้างองค์ความรู้ งานวิจัยและนวัตกรรมเพื่อพัฒนาท้องถิ่น
๓. เสริมสร้างความเข้มแข็งให้กับชุมชนอย่างยั่งยืน
๔. ทำนุบำรุงศิลปวัฒนธรรม
๕. ผลิต และพัฒนาครูและบุคลากรทางการศึกษา
๖. บริหารจัดการอย่างมีประสิทธิภาพ

คติพจน์

ปัญญาฯุฒิก็ นิคมภาวิฯุฒนั “สร้างสรรค์ภูมิปัญญา พัฒนาท้องถิ่น”

ค่านิยมหลัก

- มหาวิทยาลัยราชภัฏกำแพงเพชร (KPRU)
- K – Knowledge – สร้างสรรค์ความรู้ใหม่
 - P – Public Service and Productivity – ให้บริการชุมชน สังคมและมีผลิตภาพที่ดี
 - R – Responsibility – ยึดถือความรับผิดชอบต่อหน้าที่
 - U – Unity – มีความรัก สามัคคีในองค์กร

อัตลักษณ์

บัณฑิตมีจิตอาสา สร้างสรรค์ปัญญา พัฒนาท้องถิ่น

เอกลักษณ์

ผลิตและพัฒนาครู เรียนรู้พัฒนาท้องถิ่น

ตราสัญลักษณ์ประจำมหาวิทยาลัย



ตราประจำมหาวิทยาลัย คือ พระราชลัญจกรประจำพระองค์รัชกาลที่ ๙ เป็นรูปพระที่นั่งอัฐทิศ ประกอบด้วย วงจักร กลางวงจักร มีอักษรเป็นอุ หรือเลข ๙ รอบวงจักร มีรัศมีเปล่งออกโดยรอบ เหนือจักรเป็นรูปเสวตฉัตร ๗ ชั้น ตั้งอยู่บนพระที่นั่งอัฐทิศ หมายความว่า ทรงมีพระบรมเดชานุภาพ ในแผ่นดิน โดยที่วันพระบรมราชาภิเษกตามโบราณราชประเพณีได้เสด็จประทับเหนือพระที่นั่งอัฐทิศ สมาชิกรัฐสภาถวายน้ำอภิเษกจากทิศทั้งแปด

สีประจำมหาวิทยาลัยราชภัฏกำแพงเพชร



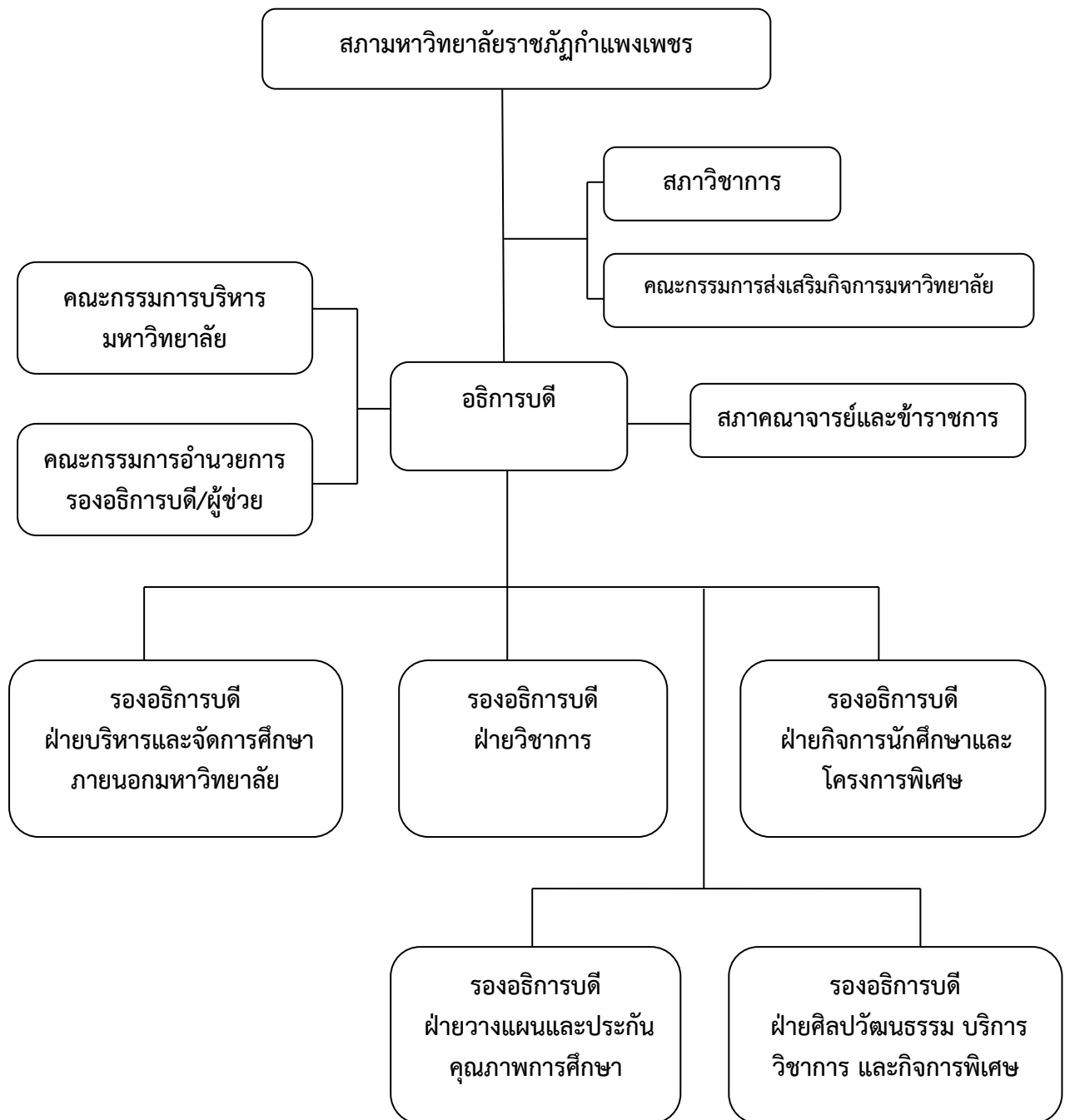
สีแสด เป็นสีแทนอิฐหรือศิลาแลงที่ประกอบขึ้นเป็นกำแพง หมายถึง ความมั่นคง

สีขาว เป็นสีแทนศาสนา หมายถึง ความดี คือ จริยธรรม คุณธรรม ปัญญาธรรม

ต้นไม้ประจำมหาวิทยาลัย

ต้นไม้ประจำมหาวิทยาลัย คือ ต้นสักทอง เป็นไม้ที่สำคัญที่สุดของประเทศไทย เพราะเป็นต้นไม้ที่มีค่า และมีราคาสูงกว่าไม้ชนิดอื่น ไม้สักทองเป็นไม้ ที่มีเนื้อสวยงามทั้งลักษณะของสีและลวดลายไม้ เป็นไม้ยืนต้นที่มีอายุยาวนานนับร้อยปี และเป็นไม้ที่ขึ้นทางภาคเหนือของประเทศไทย

โครงสร้างการบริหารของมหาวิทยาลัยราชภัฏกำแพงเพชร



ประวัติความเป็นมาบัณฑิตวิทยาลัย

การจัดการเรียนการสอนในระดับบัณฑิตศึกษาของมหาวิทยาลัยราชภัฏกำแพงเพชร เริ่มต้นในปีการศึกษา ๒๕๔๑ โดยเปิดรับนักศึกษาระดับบัณฑิตศึกษา ภาคพิเศษ หลักสูตรครุศาสตรมหาบัณฑิต สาขาวิชาการบริหารการศึกษาเป็นรุ่นแรก ต่อมาในปีการศึกษา ๒๕๔๓ เปิดรับนักศึกษาระดับบัณฑิตศึกษา ภาคพิเศษ ที่ อำเภอแม่สอด จังหวัดตาก ใช้สถานที่โรงเรียนสรรพวิทยาคมเป็นศูนย์การศึกษาเป็นรุ่นแรก จากนั้นในปีการศึกษา ๒๕๔๔ จัดตั้งศูนย์ขยายโอกาสอุดมศึกษาสู่ท้องถิ่นบนพื้นที่ ๖๐๐ ไร่ ของสถาบันที่ ตำบลแม่ปะ อำเภอแม่สอด จังหวัดตาก และเปิดรับนักศึกษาระดับบัณฑิตศึกษา ภาคปกติเป็นรุ่นแรก ต่อมาในปีการศึกษา ๒๕๔๕ เปิดรับนักศึกษาระดับบัณฑิตศึกษา ภาคพิเศษ หลักสูตรศิลปศาสตรมหาบัณฑิต สาขาวิชายุทธศาสตร์การพัฒนาศาสตร์และหลักสูตรครุศาสตรมหาบัณฑิต สาขาวิชาหลักสูตรและการสอน เป็นรุ่นแรกในปีการศึกษา ๒๕๔๖ โดยพระบาทสมเด็จพระเจ้าอยู่หัวภูมิพลอดุลยเดช ทรงลงพระปรมาภิไธย ประกาศในพระราชกิจจานุเบกษา ใช้พระราชบัญญัติระเบียบบริหารราชการกระทรวงศึกษาธิการ พ.ศ. ๒๕๔๖ มีผลให้สถาบันราชภัฏอยู่ในโครงสร้างเดียวกับมหาวิทยาลัยในสำนักงานคณะกรรมการการอุดมศึกษา

ปีพุทธศักราช ๒๕๔๗ พระบาทสมเด็จพระเจ้าอยู่หัวทรงลงพระปรมาภิไธยในพระราชบัญญัติมหาวิทยาลัยราชภัฏ วันที่ ๙ มิถุนายน ๒๕๔๗ และประกาศในราชกิจจานุเบกษา ในวันที่ ๑๔ มิถุนายน ๒๕๔๗ จึงมีผลบังคับ ตั้งแต่วันที่ ๑๕ มิถุนายน ๒๕๔๗ เป็นต้นไป ทำให้สถาบันราชภัฏ ๔๑ แห่งทั่วประเทศ มีสถานภาพเป็น “มหาวิทยาลัยราชภัฏ” มีความเป็นอิสระและเป็นนิติบุคคล เป็นส่วนราชการตามกฎหมายว่าด้วยวิธีการงบประมาณในสังกัดสำนักงานคณะกรรมการการอุดมศึกษา กระทรวงศึกษาธิการ

ปีพุทธศักราช ๒๕๔๘ เปิดรับนักศึกษาระดับบัณฑิตศึกษา ภาคพิเศษ หลักสูตรครุศาสตรมหาบัณฑิต สาขาวิชาการบริหารการศึกษา สาขาวิชาหลักสูตรและการสอน และหลักสูตรศิลปศาสตรมหาบัณฑิต สาขาวิชายุทธศาสตร์การพัฒนาศาสตร์ ศูนย์อุดมศึกษาแม่สอด เป็นรุ่นแรก ปีพุทธศักราช ๒๕๕๐ เปิดการเรียนการสอนระดับบัณฑิตศึกษา ภาคพิเศษ หลักสูตรรัฐประศาสนศาสตรมหาบัณฑิต สาขาวิชาการปกครองท้องถิ่น และหลักสูตรวิทยาศาสตรมหาบัณฑิต สาขาวิชาเทคโนโลยีอุตสาหกรรมเพื่อพัฒนาท้องถิ่น ปีพุทธศักราช ๒๕๕๑ เปิดรับนักศึกษาระดับบัณฑิตศึกษา ภาคพิเศษ ตามโครงการความร่วมมือกับกรมส่งเสริมการปกครองท้องถิ่น หลักสูตรรัฐประศาสนศาสตรบัณฑิต สาขาวิชาการจัดการการคลัง เป็นรุ่นแรก โดยรับนักศึกษาที่เป็นบุคลากรองค์กรปกครองท้องถิ่นจากจังหวัดกำแพงเพชร จังหวัดตาก และจังหวัดสุโขทัย

พ.ศ. ๒๕๕๒ เปิดรับนักศึกษาระดับปริญญาเอก หลักสูตรปรัชญาดุษฎีบัณฑิต สาขาวิชายุทธศาสตร์การบริหารและการพัฒนา (ปร.ด.ยุทธศาสตร์การบริหารและการพัฒนา) เป็นปีแรก และเปิดสอนต่อเนื่องมาจนถึงปีการศึกษา ๒๕๕๙ ปัจจุบันมีนักศึกษาระดับปริญญาเอกที่กำลังศึกษา รุ่นที่ ๘

พ.ศ. ๒๕๕๗ ได้เปิดการเรียนการสอนระดับปริญญาเอก หลักสูตรปรัชญาดุษฎีบัณฑิต สาขาวิชาการบริหารการศึกษา (ปร.ด. การบริหารการศึกษา) ปัจจุบันมีนักศึกษาระดับปริญญาเอกที่กำลังศึกษา รุ่นที่ ๒

วิสัยทัศน์ (Vision)

เป็นองค์กรที่ส่งเสริมการจัดการศึกษาระดับบัณฑิตศึกษาที่ตอบสนองความต้องการของท้องถิ่นที่มีคุณภาพเป็นที่ยอมรับในระดับชาติและระดับอาเซียน

พันธกิจ (Mission)

๑.๑ ส่งเสริมและสนับสนุนการจัดการศึกษาระดับบัณฑิตศึกษาในหลักสูตรที่หลากหลาย สอดคล้องกับความต้องการของท้องถิ่นที่มีคุณภาพเป็นที่ยอมรับในระดับชาติและระดับอาเซียน

๑.๒ ประสานงาน อำนวยความสะดวก และควบคุมคุณภาพการจัดการศึกษาระดับบัณฑิตศึกษา

๑.๓ พัฒนาระบบและกลไกการบริหารจัดการองค์กรที่มีคุณภาพโดยยึดหลักธรรมาภิบาล

๑.๔ การสร้างเครือข่ายความร่วมมือทางวิชาการกับมหาวิทยาลัยทั้งในประเทศและต่างประเทศ

๑.๕ ให้บริการที่เป็นเลิศแก่อาจารย์และนักศึกษาระดับบัณฑิตศึกษา

เป้าประสงค์ (Goals)

๑. มีหลักสูตรระดับบัณฑิตศึกษาที่มีคุณภาพ สอดคล้องกับความต้องการของท้องถิ่น

๒. มีระบบและกลไกการรับและการแต่งตั้งอาจารย์ประจำหลักสูตรที่มีคุณภาพ

๓. มีระบบและกลไกในการกำกับคุณภาพการจัดการศึกษาระดับบัณฑิตศึกษา

ค่านิยมขององค์กร : GRAD

G = Good Service : การปฏิบัติงานและการบริการที่เป็นเลิศ

R = Responsibility : ตอบสนองความต้องการของผู้รับบริการ

A = Attitude : ทศนคติที่ดีต่อการปฏิบัติงานและการบริการ

D = Development : พัฒนาคน พัฒนางาน และพัฒนาองค์กร

ประเด็นยุทธศาสตร์ (Strategic Issues)

ประเด็นยุทธศาสตร์ที่ ๑. การส่งเสริมและสนับสนุนการพัฒนาและปรับปรุงหลักสูตรระดับบัณฑิตศึกษาให้มีคุณภาพ

กลยุทธ์

กลยุทธ์ที่ ๑.๑ พัฒนาและปรับปรุงหลักสูตรระดับบัณฑิตศึกษาที่มีคุณภาพและสอดคล้องกับความต้องการของถิ่น

กลยุทธ์ที่ ๑.๒ พัฒนาระบบและกลไกการรับและการแต่งตั้งอาจารย์ประจำหลักสูตรที่มีคุณภาพ

ประเด็นยุทธศาสตร์ที่ ๒. การประสานงาน อำนวยความสะดวก กำกับ และควบคุมคุณภาพการจัดการศึกษาระดับบัณฑิตศึกษา

กลยุทธ์

กลยุทธ์ที่ ๒.๑ พัฒนาระบบและกลไกการกำกับคุณภาพการศึกษาระดับบัณฑิตศึกษาให้มีคุณภาพ

กลยุทธ์ที่ ๒.๒ ส่งเสริมการพัฒนาศักยภาพด้านวิชาการ การวิจัยและการเผยแพร่ผลงานของนักศึกษาระดับบัณฑิตศึกษา

กลยุทธ์ที่ ๒.๓ พัฒนาระบบและกลไกการกำกับและควบคุมคุณภาพวิทยานิพนธ์/การศึกษาค้นคว้าอิสระ

กลยุทธ์ที่ ๒.๔ สนับสนุน ส่งเสริมคุณภาพ และความก้าวหน้าในการทำวิทยานิพนธ์ของนักศึกษา

กลยุทธ์ที่ ๒.๕ พัฒนาแหล่งเรียนรู้สำหรับนักศึกษาระดับบัณฑิตศึกษา

ประเด็นยุทธศาสตร์ที่ ๓. การพัฒนาระบบการบริหารจัดการองค์กรที่มีคุณภาพโดยยึดหลักธรรมาภิบาล

กลยุทธ์

กลยุทธ์ที่ ๓.๑ พัฒนาระบบและกลไกการบริหารจัดการที่มีคุณภาพโดยยึดหลักธรรมาภิบาล

กลยุทธ์ที่ ๓.๒ ประชาสัมพันธ์เชิงรุกในการจัดการศึกษาระดับบัณฑิตศึกษา

ประเด็นยุทธศาสตร์ที่ ๔. การสร้างเครือข่ายความร่วมมือการแลกเปลี่ยนและเผยแพร่ผลงานทางวิชาการกับมหาวิทยาลัยทั้งในประเทศและต่างประเทศ

กลยุทธ์

กลยุทธ์ที่ ๔.๑ ส่งเสริมให้อาจารย์หรือนักศึกษาเข้าร่วมอบรมสัมมนาทางวิชาการ การประชุมวิชาการและการนำเสนอผลงานในระดับชาติหรือนานาชาติ หรือตีพิมพ์เผยแพร่ผลงานวารสารวิชาการในระดับชาติฐาน TCI หรือฐานวารสารอาเซียน (ACI)

กลยุทธ์ที่ ๔.๒ พัฒนาร่วมมือทางวิชาการกับเครือข่ายมหาวิทยาลัยทั้งในประเทศและต่างประเทศเพื่อพัฒนาคุณภาพการศึกษาระดับบัณฑิตศึกษา

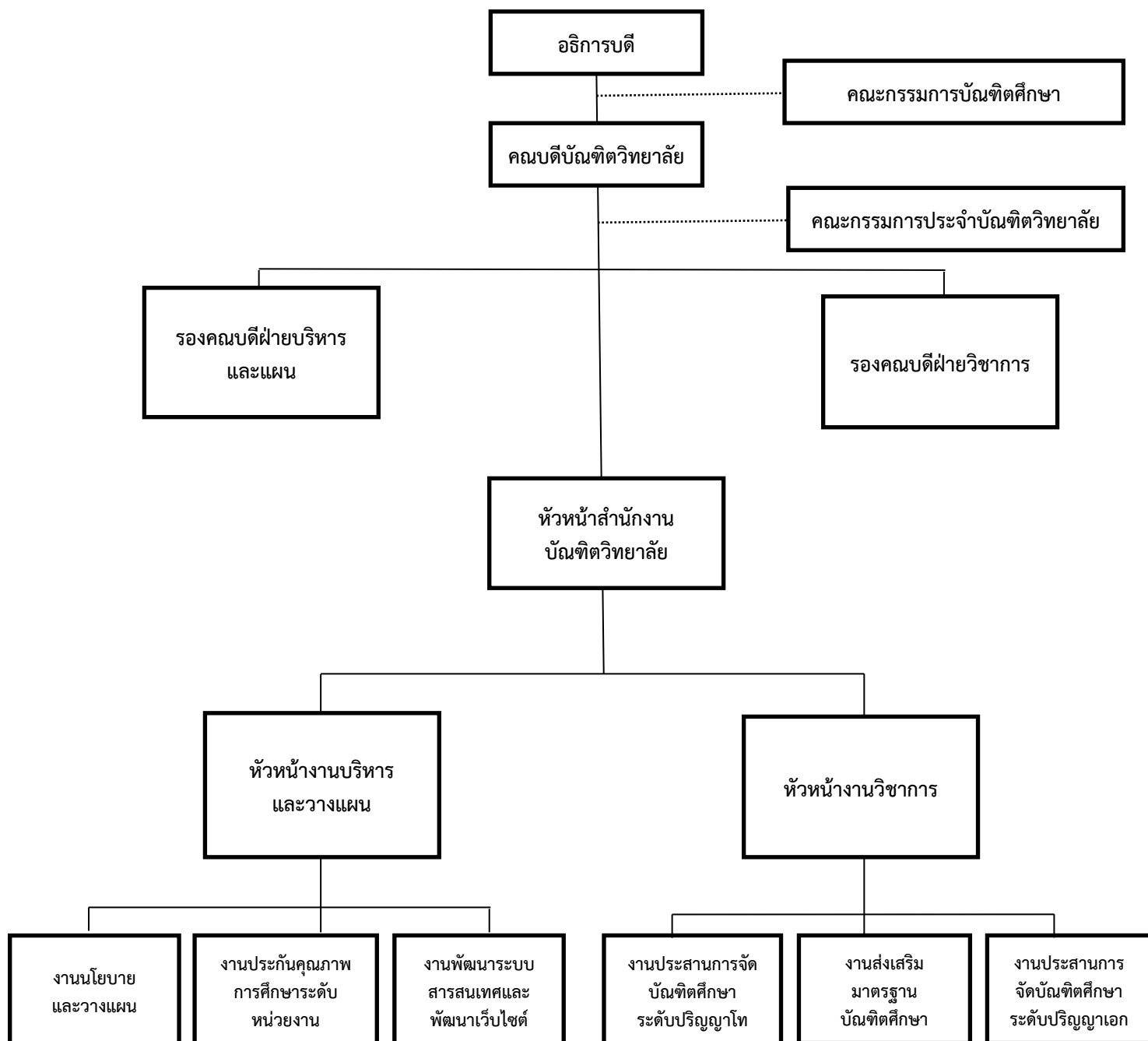
ประเด็นยุทธศาสตร์ที่ ๕. พัฒนาประสิทธิภาพการทำงานและการให้บริการที่เป็นเลิศ

กลยุทธ์

กลยุทธ์ที่ ๕.๑ พัฒนาระบบการให้บริการแก่นักศึกษาแบบอิเล็กทรอนิกส์ (E-Grad Student)

กลยุทธ์ที่ ๕.๒ พัฒนาบุคลากรเพื่อนำไปสู่การพัฒนาประสิทธิภาพการทำงานและการให้บริการที่ดี

คณะกรรมการบริหารการจัดการศึกษาระดับบัณฑิตศึกษา



ผู้บริหาร บุคลากร และการจัดการศึกษาระดับบัณฑิตศึกษา

สำหรับการบริหารงานการจัดการศึกษาระดับบัณฑิตศึกษา ประกอบด้วย คณะกรรมการที่ทำหน้าที่ในการกำหนดนโยบาย การกำกับ ควบคุมและบริหารการจัดการศึกษาระดับบัณฑิตศึกษาให้เป็นไปตามข้อบังคับมหาวิทยาลัยราชภัฏกำแพงเพชร ว่าด้วยการจัดการศึกษาระดับบัณฑิตศึกษา พ.ศ. ๒๕๕๐ ดังนี้

๑. คณะกรรมการบัณฑิตศึกษา มีหน้าที่กำกับดูแลและส่งเสริมการสอนและการบริหารจัดการบัณฑิตศึกษา กำกับดูแลและให้ความเห็นชอบและดำเนินการแต่งตั้งอาจารย์ผู้สอน อาจารย์ที่ปรึกษาประจำตัวนักศึกษา อาจารย์ควบคุมวิทยานิพนธ์ และผู้สอบวิทยานิพนธ์ อนุมัติผลการศึกษาแต่งตั้งคณะกรรมการบัณฑิตศึกษาประจำสาขาต่อมหาวิทยาลัย ตลอดจนให้ความเห็นชอบแผนงบประมาณระดับบัณฑิตศึกษา ประกอบด้วย

อธิการบดีมหาวิทยาลัยราชภัฏกำแพงเพชร	ประธานกรรมการ
รองอธิการบดีฝ่ายวิชาการ	รอง ประธานกรรมการ
คณบดีบัณฑิตวิทยาลัย	กรรมการ
คณบดีคณะครุศาสตร์	กรรมการ
คณบดีคณะมนุษยศาสตร์และสังคมศาสตร์	กรรมการ
ผู้อำนวยการสถาบันวิจัยและพัฒนา	กรรมการ
ผู้อำนวยการสำนักส่งเสริมวิชาการและงานทะเบียน	กรรมการ
ประธานคณะกรรมการบัณฑิตศึกษาประจำสาขาวิชา ยุทธศาสตร์การบริหารและการพัฒนา	กรรมการ
ประธานคณะกรรมการบัณฑิตศึกษาประจำสาขาวิชา การบริหารการศึกษา	กรรมการ
ประธานคณะกรรมการบัณฑิตศึกษาประจำสาขาวิชา การปกครองท้องถิ่น	กรรมการ
รองศาสตราจารย์ ดร.ชูชีพ พุทประเสริฐ	กรรมการ
ผู้ช่วยศาสตราจารย์ ดร.เจริญวิษญ์ สมพงษ์ธรรม	กรรมการ
รองคณบดีบัณฑิตวิทยาลัยฝ่ายบริหารและวางแผน	กรรมการและเลขานุการ
หัวหน้าสำนักงานบัณฑิตวิทยาลัย	กรรมการและ ผู้ช่วยเลขานุการ

๒. คณะกรรมการประจำบัณฑิตวิทยาลัย ประกอบด้วย

๑. ผู้ช่วยศาสตราจารย์ ดร.ณัฐรดา วงษ์นายะ คณบดีบัณฑิตวิทยาลัย	ประธานกรรมการ
๒. อาจารย์ ดร.ประจักษ์ กีก้อง รองคณบดีบัณฑิตวิทยาลัย	รองประธานกรรมการ
๓. รองศาสตราจารย์ ดร.สำราญ มีแจ้ง ผู้ทรงคุณวุฒิ	กรรมการ

๔. รองศาสตราจารย์ ดร.นรินทร์ สังข์รักษา ผู้ทรงคุณวุฒิ	สังข์รักษา	กรรมการ
๕. รองศาสตราจารย์ ดร.สมชัย ผู้แทนหัวหน้ากลุ่มงาน	วงศ์นายะ	กรรมการ
๖. นางสาวพิกุล ผู้แทนผู้ปฏิบัติงาน	อินไผ่	กรรมการ
๗. อาจารย์ธัญรติ หัวหน้าสำนักงานบัณฑิตวิทยาลัย	บุญปิ่น	กรรมการและ เลขานุการ

๓. คณะกรรมการบริหารบัณฑิตวิทยาลัย ประกอบด้วย

ผู้ช่วยศาสตราจารย์ ดร.ณัฐรดา วงษ์นายะ	คณบดีบัณฑิตวิทยาลัย
รองศาสตราจารย์ ดร.ทวนทอง เขาวงกิตพิงศ์	ที่ปรึกษาคณบดี
รองศาสตราจารย์ ดร.สมชัย วงษ์นายะ	ที่ปรึกษาคณบดี
รองศาสตราจารย์ ดร.สุนทรี ดวงทิพย์	ที่ปรึกษาคณบดี
อาจารย์ ดร.ประจักษ์ ก๊กก้อง	รองคณบดีฝ่ายบริหาร และวางแผน
อาจารย์ธัญรติ บุญปิ่น	หัวหน้าสำนักงาน บัณฑิตวิทยาลัย

๔. คณะกรรมการประจำฝ่าย บัณฑิตวิทยาลัย ประกอบด้วย

๑. บุคลากรประจำฝ่ายวิชาการ มีหน้าที่ปฏิบัติงาน ได้แก่ งานวิชาการ งานประสานงานกับสาขาวิชา งานพัฒนาหลักสูตรบัณฑิตศึกษา งานพัฒนาอาจารย์และนักศึกษาระดับบัณฑิตศึกษา งานติดตามความก้าวหน้าและการประเมินคุณภาพวิทยานิพนธ์ ประกอบด้วย

๑.๑ งานประสานการจัดบัณฑิตศึกษา ระดับปริญญาโท มีหน้าที่ปฏิบัติงานด้านการกำกับและควบคุมคุณภาพการศึกษาระดับปริญญาโท ได้แก่ งานวิชาการและงานประกันคุณภาพการศึกษาระดับบัณฑิตศึกษา งานประสานงานกับสาขาวิชา งานการจัดตารางเรียน และปฏิทินการศึกษา งานคัดเลือกเข้าศึกษาต่อระดับบัณฑิตศึกษา งานสอบโครงร่างวิทยานิพนธ์ งานสอบประมวลความรู้และสอบปลายภาค งานติดตามความก้าวหน้าวิทยานิพนธ์ งานตรวจสอบการคัดลอกผลงานทางวิชาการ งานตรวจรูปแบบและการประเมินคุณภาพวิทยานิพนธ์ ประกอบด้วย

๑. ผู้ช่วยศาสตราจารย์ ดร.ณัฐรดา วงษ์นายะ	หัวหน้าฝ่าย
๒. อาจารย์ ดร.ประจักษ์ ก๊กก้อง	ประจำฝ่าย
๓. อาจารย์วรรณพรรณ รักษ์ชน	ประจำฝ่าย
๔. อาจารย์ธัญรติ บุญปิ่น	ประจำฝ่าย
๕. อาจารย์ศิริพร โสมคำภา	ประจำฝ่าย
๖. นางสาวประยูร แซ่มซ้อย	ประจำฝ่าย
๗. นางสาวกิตติยา ลาเต๊ะ	ประจำฝ่าย
๘. นางสาวเฉลิมรัตน์ จันทร์กระจ่าง	ประจำฝ่าย
๙. นายจ๊กกริช มีสี	ประจำฝ่าย

๑๐. นายวัฒณา จันทร์สังสา

ประจำฝ่าย

๑.๒ งานประสานการจัดบัณฑิตศึกษา ระดับปริญญาเอก มีหน้าที่ปฏิบัติงานด้านการกำกับและควบคุมคุณภาพการศึกษาระดับปริญญาเอก ได้แก่ งานวิชาการและงานประกันคุณภาพการศึกษาระดับบัณฑิตศึกษา งานประสานงานกับสาขาวิชา งานการจัดตารางเรียนและปฏิทินการศึกษา งานคัดเลือกเข้าศึกษาต่อระดับบัณฑิตศึกษา งานสอบโครงร่างวิทยานิพนธ์ สอบวัดคุณสมบัติ สอบประมวลความรู้และสอบปลายภาค งานตรวจสอบการคัดลอกผลงานทางวิชาการ งานตรวจรูปแบบวิทยานิพนธ์ งานพัฒนาอาจารย์และนักศึกษาระดับปริญญาเอก งานกำกับและควบคุมคุณภาพการศึกษาประกอบด้วย

๑. รองศาสตราจารย์ ดร.สมชัย วงษ์นายะ	หัวหน้าฝ่าย
๒. รองศาสตราจารย์ ดร.สุนทรี ดวงทิพย์	ประจำฝ่าย
๓. ผู้ช่วยศาสตราจารย์ ดร.ณัฐรดา วงษ์นายะ	ประจำฝ่าย
๔. นางสาวพิกุล อินไผ่	ประจำฝ่าย
๕. นายทวิทัต รวิมงคล	ประจำฝ่าย
๖. นางสาวสุดารัตน์ สิงห์ล่อ	ประจำฝ่าย
๗. นางสาวอาทิตยา เชียงมูล	ประจำฝ่าย
๘. นายจ๊กกริช มีสี	ประจำฝ่าย

๑.๓ งานส่งเสริมมาตรฐานบัณฑิตศึกษา มีหน้าที่ ส่งเสริมมาตรฐานคุณภาพการศึกษาแก่อาจารย์และนักศึกษาระดับบัณฑิตศึกษา ได้แก่ งานฝึกอบรมและการจัดสัมมนาทางวิชาการ งานส่งเสริมเผยแพร่บทความวิจัยและบทความวิชาการในประเทศและต่างประเทศ ประกอบด้วย

๑. ผู้ช่วยศาสตราจารย์ ดร.ณัฐรดา วงษ์นายะ	หัวหน้าฝ่าย
๒. ผู้ช่วยศาสตราจารย์ ดร.นิศากร ประคองชาติ	ประจำฝ่าย
๓. รองศาสตราจารย์ ดร.สุนี บุญพิทักษ์	ประจำฝ่าย
๔. อาจารย์ ดร.มณฑา หมี่ไพรพฤกษ์	ประจำฝ่าย
๕. อาจารย์ ดร.วิทยา คามุณี	ประจำฝ่าย
๖. ผู้ช่วยศาสตราจารย์ ดร.ภูมิพัฒน์ รักพรมงคล	ประจำฝ่าย
๗. อาจารย์ ดร.ประจักษ์ กีก้อง	ประจำฝ่าย
๘. อาจารย์ประทับใจ ทศนแจ่มสุข	ประจำฝ่าย
๙. อาจารย์ชุตินา สัจจรินทะ	ประจำฝ่าย
๑๐. อาจารย์วรรณพรรณ รักษ์ชน	ประจำฝ่าย
๑๑. อาจารย์ศิริพร โสมคำภา	ประจำฝ่าย
๑๒. อาจารย์พิมพ์ผกา วงษ์กองแก้ว	ประจำฝ่าย
๑๓. อาจารย์อนูธิดา จันทิ	ประจำฝ่าย
๑๔. นางสาวกิตติยา ลาเต๊ะ	ประจำฝ่าย
๑๕. นางสาวอาทิตยา เชียงมูล	ประจำฝ่าย

๒. บุคลากรประจำฝ่ายบริหารและวางแผน มีหน้าที่ปฏิบัติงาน ได้แก่ งานนโยบายและแผนงานบริหารงานทั่วไป งานธุรการและสารบรรณ งานการเงิน งานพัสดุ งานพัฒนาบุคลากร งานพัฒนาสำนักงาน งานบริหารความเสี่ยง งานตรวจสอบภายใน งานพัฒนาระบบข้อมูลและสารสนเทศ งานให้บริการห้องสมุดบัณฑิตวิทยาลัย ประกอบด้วย

๒.๑ งานนโยบายและแผน/งานบริหารงานทั่วไป มีหน้าที่ปฏิบัติงาน ได้แก่ งานนโยบายและแผนงานบริหารงานทั่วไป งานธุรการและสารบรรณ งานการเงิน งานพัสดุ งานพัฒนาบุคลากร งานพัฒนาสำนักงาน และงานให้บริการห้องสมุดบัณฑิตวิทยาลัยประกอบด้วย

๑. อาจารย์ ดร.ประจักษ์ กีก้อง	หัวหน้าฝ่าย
๒. อาจารย์ธัญรติ บุญป็น	ประจำฝ่าย
๓. อาจารย์วรรณพรรณ รักษชน	ประจำฝ่าย
๔. อาจารย์อนันธิตรา ดอนบรรเทา	ประจำฝ่าย
๕. นางสาวประยูร แซ่มซ้อย	ประจำฝ่าย
๖. นางสาวพิกุล อินไผ่	ประจำฝ่าย
๗. นายวิทิต รุ่งมงคล	ประจำฝ่าย
๘. นางสาวกิตติยา ลาเต้ะ	ประจำฝ่าย
๙. นางสาวเฉลิมรัตน์ จันทร์กระจ่าง	ประจำฝ่าย
๑๐. นางสาวสุดารัตน์ สิงห์ล่อ	ประจำฝ่าย
๑๑. นายวัฒนา จันทร์สังสา	ประจำฝ่าย
๑๒. นางสาวอาทิตย์ยา เชียงมูล	ประจำฝ่าย

๒.๒ งานประกันคุณภาพการศึกษาระดับหน่วยงาน มีหน้าที่ปฏิบัติงาน ได้แก่ งานบริหารความเสี่ยง งานตรวจสอบภายใน งานการจัดการความรู้ และงานประกันคุณภาพระดับหน่วยงาน ประกอบด้วย

๑. อาจารย์วรรณพรรณ รักษชน	หัวหน้าฝ่าย
๒. อาจารย์ ดร.ประจักษ์ กีก้อง	ประจำฝ่าย
๓. อาจารย์ธัญรติ บุญป็น	ประจำฝ่าย
๔. อาจารย์พิมพ์ผกา วงษ์ทองแก้ว	ประจำฝ่าย
๕. อาจารย์อนันธิตรา ดอนบรรเทา	ประจำฝ่าย
๖. อาจารย์คุณัญญา เบญจวรรณ	ประจำฝ่าย
๗. อาจารย์เอกวินิต พรหมรักษา	ประจำฝ่าย
๘. อาจารย์สาวิตรี พรหมรักษา	ประจำฝ่าย
๙. นางสาวประยูร แซ่มซ้อย	ประจำฝ่าย
๑๐. นางสาวพิกุล อินไผ่	ประจำฝ่าย
๑๑. นางสาวสุดารัตน์ สิงห์ล่อ	ประจำฝ่าย
๑๒. นายจักรกริช มีสี	ประจำฝ่าย
๑๓. นางสาวกิตติยา ลาเต้ะ	ประจำฝ่าย
๑๔. นางสาวเฉลิมรัตน์ จันทร์กระจ่าง	ประจำฝ่าย

๑๕. นางสาวอาทิตย์ยา เชียงมูล

ประจำฝ่าย

๒.๓ งานพัฒนาระบบสารสนเทศและพัฒนาเว็บไซต์ มีหน้าที่ปฏิบัติงาน ได้แก่ งานพัฒนาระบบสารสนเทศเพื่อการบริหาร (MIS) งานวิทยานิพนธ์อิเล็กทรอนิกส์ (E-Thesis) งานพัฒนาเว็บไซต์ งานบริการข้อมูลส่วนบุคคลสำหรับนักศึกษา (E-Grad Student) ประกอบด้วย

- | | |
|-----------------------------|-------------|
| ๑. อาจารย์ธัญรดี บุญปิ่น | หัวหน้าฝ่าย |
| ๒. อาจารย์สาวิตรี พรหมรักษา | ประจำฝ่าย |
| ๓. นางสาวอาทิตย์ยา เชียงมูล | ประจำฝ่าย |
| ๔. นายวัฒนา จันทร์สังสา | ประจำฝ่าย |
| ๕. นางสาวกิตติยา ลาเต๊ะ | ประจำฝ่าย |
| ๖. นายจักรกริช มีสี | ประจำฝ่าย |
| ๗. นายทวิทัต รวิมงคล | ประจำฝ่าย |

หลักสูตรปรัชญาดุษฎีบัณฑิต สาขาวิชาการบริหารการศึกษา

๑. ชื่อหลักสูตร

ภาษาไทย : ปรัชญาดุษฎีบัณฑิต สาขาวิชาการบริหารการศึกษา
ภาษาอังกฤษ : Doctor of Philosophy Program in Educational Administration

๒. ชื่อปริญญาและสาขาวิชา

ชื่อเต็มภาษาไทย : ปรัชญาดุษฎีบัณฑิต (การบริหารการศึกษา)
ชื่อเต็มภาษาอังกฤษ : Doctor of Philosophy (Educational Administration)
ชื่อย่อภาษาไทย : ป.ด. (การบริหารการศึกษา)
ชื่อย่อภาษาอังกฤษ : Ph.D. (Educational Administration)

๓. ปรัชญาของหลักสูตร

มุ่งพัฒนาบุคลากรที่มีคุณภาพ เป็นนักบริหารมืออาชีพ มีภาวะผู้นำ เป็นนักวิชาการที่มีความสามารถในการวิจัย มีความเชี่ยวชาญรอบรู้เชิงลึกในศาสตร์บริหารการศึกษา มุ่งมั่นที่จะสร้างสรรค์นวัตกรรมสร้างองค์ความรู้ใหม่ ด้านการบริหารการศึกษาระดับสูง

๔. ความสำคัญของหลักสูตร

หลักสูตรปรัชญาดุษฎีบัณฑิต สาขาวิชาการบริหารการศึกษามีความสำคัญ ซึ่งปัจจุบันมีการเปลี่ยนแปลงตามกระแสการปฏิรูปการศึกษา และแนวทางปฏิบัติตามพระราชบัญญัติการศึกษาแห่งชาติ พ.ศ.๒๕๔๒ และที่แก้ไขเพิ่มเติม (ฉบับที่ ๒) พ.ศ.๒๕๔๕ มุ่งปฏิรูปทั้งในด้านหลักการ จุดมุ่งหมาย ตลอดจนเกณฑ์มาตรฐานหลักสูตรระดับบัณฑิตศึกษา พ.ศ.๒๕๔๘ กำหนดให้ปริญญาและวัตถุประสงค์ของหลักสูตรมุ่งให้สัมพันธ์สอดคล้องกับแผนพัฒนาการศึกษา ปรัชญาของการอุดมศึกษา ปรัชญาของสถาบันการศึกษาและมาตรฐานวิชาการ และวิชาชีพที่เป็นสากลเน้นการพัฒนาทางวิชาการและทางวิชาชีพที่มีความรู้ความสามารถในระดับสูง โดยกระบวนการวิจัยเพื่อให้สามารถบุกเบิกแสวงหาความรู้ใหม่ มีความสามารถในการสร้างสรรค์จรจองความก้าวหน้าทางวิชาการมีคุณภาพและจรรยาบรรณทางวิชาการและวิชาชีพ ในการพัฒนาการศึกษาให้เอื้อต่อการพัฒนาสังคม ประเทศชาติและสังคมโลก จำเป็นที่จะต้องมึนักบริหารการศึกษาที่เป็นนักวิชาการ เป็นผู้นำ เป็นนักวิจัย มีคุณธรรม จริยธรรม มีความเชี่ยวชาญรอบรู้ในศาสตร์บริหารการศึกษา มุ่งมั่นที่จะสร้างสรรค์นวัตกรรม สร้างองค์ความรู้ใหม่ ช่วยพัฒนาและประยุกต์ใช้พัฒนาระบบการศึกษาและองค์การทางการศึกษา สถานศึกษาให้สู่ความเป็นเลิศทั้งในปัจจุบันและอนาคตได้

๕. วัตถุประสงค์

หลักสูตรปรัชญาดุษฎีบัณฑิตสาขาวิชาการบริหารการศึกษา ผลิตดุษฎีบัณฑิตให้มีคุณลักษณะตามกรอบมาตรฐานคุณวุฒิระดับอุดมศึกษาแห่งชาติ พ.ศ. ๒๕๕๒ โดยมีจุดเน้นดังนี้

๑. เป็นนักบริหารการศึกษาที่มีความรู้ ความเชี่ยวชาญในองค์ความรู้ระดับสูงในศาสตร์ทางการบริหารการศึกษา

๒. เป็นนักบริหารการศึกษามีอาชีพที่มีวิสัยทัศน์ เป็นผู้นำการเปลี่ยนแปลง และมีคุณธรรมจริยธรรมตามจรรยาบรรณวิชาชีพ

๓. เป็นนักวิชาการที่สามารถสร้างสรรค์องค์ความรู้ใหม่ และนวัตกรรมการบริหารจากกระบวนการวิจัย

๖. ระบบการจัดการศึกษา

ระบบการจัดการศึกษาใช้ระบบทวิภาคโดย ๑ ปีการศึกษาแบ่งออกเป็น ๒ ภาคการศึกษา ปกติ ๑ ภาคการศึกษาปกติมีระยะเวลาศึกษาไม่น้อยกว่า ๑๕ สัปดาห์หากมีการจัดการศึกษาภาคฤดูร้อนให้จัดเนื้อหาวิชาในสัดส่วนที่สัมพันธ์กันโดยมีระยะเวลาไม่น้อยกว่า ๘ สัปดาห์ และต้องจัดเวลาเรียนในแต่ละรายวิชาไม่น้อยกว่า ๘ สัปดาห์และต้องจัดเวลาเรียนในแต่ละสัปดาห์ไม่น้อยกว่า ๒ เท่าของเวลาเรียนในภาคปกติและจำนวนหน่วยกิตไม่เกิน ๙ หน่วยกิต

๗. การจัดการศึกษาภาคฤดูร้อน

อาจมีการจัดการศึกษาภาคฤดูร้อนโดยมีความเห็นชอบของคณะกรรมการบัณฑิตประจำสาขาวิชาการบริหารการศึกษา

๘. หลักสูตร

๘.๑ จำนวนหน่วยกิตรวมตลอดหลักสูตร ๖๐ หน่วยกิต

๘.๒ โครงสร้างหลักสูตร

รายการ	หน่วยกิต
๑. รายวิชาบังคับ	๑๕
๒. หมวดวิชาเลือก	๙
๓. วิทยานิพนธ์	๓๖
รวมตลอดหลักสูตรไม่น้อยกว่า	๖๐

๙. รายวิชาตามโครงสร้างหลักสูตร

หลักสูตรปรัชญาดุษฎีบัณฑิตสาขาวิชาการบริหารการศึกษามีดังนี้

๑. หมวดวิชาบังคับ จำนวน ๑๕ หน่วยกิต

๑๐๖๗๑๐๑	การผสมผสานทฤษฎีเพื่อการบริหารการศึกษา Integration Theories of Educational Administration	๓(๓-๐-๖)
๑๐๖๗๑๐๒	การพัฒนานโยบายและการวางแผนทางการศึกษา Educational Policy and Planning Development	๓(๓-๐-๖)
๑๐๖๗๑๐๓	การพัฒนาทรัพยากรมนุษย์ทางการบริหารการศึกษา Human Resource Development in Educational Administration	๓(๓-๐-๖)

๑๐๖๗๑๐๔	วิธีวิทยาการวิจัยขั้นสูงทางการบริหารการศึกษา Advanced Research Methodology in Educational Administration	๓(๓-๐-๖)
๑๐๖๗๑๐๕	สัมมนาการเปลี่ยนแปลงกระบวนทัศน์และนวัตกรรมทางการบริหารการศึกษา Seminar in Paradigm Shift and Innovation in Educational Administration	๑(๐-๒-๑)
๑๐๖๗๑๐๖	สัมมนาการวิจัยทางการบริหารการศึกษา๑ Seminar in Research of Educational Administration I	๑(๐-๒-๑)
๑๐๖๗๑๐๗	สัมมนาการวิจัยทางการบริหารการศึกษา๒ Seminar in Research of Educational Administration II	๑(๐-๒-๑)

๒. หมวดวิชาเลือก จำนวนไม่น้อยกว่า ๙ หน่วยกิต

ให้เลือกวิชาตามความถนัด ความสนใจ หรือความจำเป็น ที่คณะกรรมการบริหารพิจารณาตามความเหมาะสม

๑๐๖๗๒๐๑	สัมมนาคุณธรรมและจรรยาบรรณของนักบริหารการศึกษา Seminar in Merit and Ethics of Educational Administrator	๓(๒-๒-๕)
๑๐๖๗๒๐๒	นโยบายการศึกษาเชิงเปรียบเทียบและการศึกษานานาชาติ Comparative International Education Policy and International Education	๓(๓-๐-๖)
๑๐๖๗๒๐๓	การประกันคุณภาพ และเทคนิคการพัฒนาคุณภาพการศึกษา Quality Assurance and Development Educational Techniques	๓(๓-๐-๖)
๑๐๖๗๒๐๔	การประยุกต์ระบบเทคโนโลยีทางการบริหารทางการศึกษา Applications of Information Technological System for Educational Administration	๓(๓-๐-๖)
๑๐๖๗๒๐๕	ภาวะผู้นำและการเปลี่ยนแปลงพฤติกรรมองค์กร Leadership and Organizational Behavior Change	๓(๓-๐-๖)
๑๐๖๗๒๐๖	พฤติกรรมการณ์เทศในการบริหารการศึกษา Supervisory Behavior in Educational Administration	๓(๓-๐-๖)
๑๐๖๗๒๐๗	สัมมนาการพัฒนาการบริหารงบประมาณและเศรษฐศาสตร์ทางการศึกษา Seminar in Budgeting Management Development and Economics of Education	๓(๒-๒-๕)

๑๐๖๗๒๐๘	การบริหารและการจัดการศึกษาของรัฐและองค์กรปกครองส่วนท้องถิ่น Educational Administration and Management by State and Local Administration Organizations	๓(๓-๐-๖)
๑๐๖๗๒๐๙	สัมมนาปัญหาด้านการเมือง เศรษฐกิจ สังคม กับการบริหารการศึกษา Seminar in Politics, Economy and Social Problems Related to Educational Administration	๓(๒-๒-๕)
๑๐๖๗๒๑๐	สถิติขั้นสูงเพื่อการวิจัยทางการศึกษา Advanced Statistics for Educational Research	๓(๓-๐-๖)

๓. วิทยานิพนธ์

๑๐๖๘๑๐๖	วิทยานิพนธ์ Doctoral Dissertation	๓๖(๐-๗๒-๓๖)
---------	--------------------------------------	-------------

๔. หมวดวิชาเสริมทักษะ ไม่นับหน่วยกิต

รายวิชาในหมวดวิชาเสริมทักษะจัดไว้เพื่อการพัฒนาทักษะด้านภาษาอังกฤษให้กับนักศึกษา

๑๕๕๕๑๐๒	ภาษาอังกฤษสำหรับนักศึกษาดุซุฎิบัณฑิต ๑ (English for Doctoral Students I)	๓(๓-๐-๖)
๑๕๕๕๑๐๓	ภาษาอังกฤษสำหรับนักศึกษาดุซุฎิบัณฑิต ๒ (English for Doctoral Students II)	๓(๓-๐-๖)
๑๕๕๕๑๐๔	ภาษาอังกฤษสำหรับนักศึกษาดุซุฎิบัณฑิต ๓ (English for Doctoral Students III)	๓(๓-๐-๖)

๕. เงื่อนไขของหลักสูตร

- ผู้เข้าศึกษาซึ่งสำเร็จปริญญาโทบัณฑิต หรือเทียบเท่า ที่ไม่ใช่ทางการศึกษา จะต้องศึกษา

๑๐๖๘๔๐๔	พื้นฐานทางการศึกษา Educational Foundation	๓(๓-๐-๖)
๑๐๖๘๔๐๕	พื้นฐานทางการบริหารการศึกษา Fundamentals of Educational Administration	๓(๓-๐-๖)

- ผู้เข้าศึกษาซึ่งสำเร็จปริญญาโทหรือเทียบเท่า หรือประกาศนียบัตรบัณฑิตชั้นสูงทางการศึกษา แต่ไม่ใช่ทางการบริหารการศึกษา จะต้องศึกษารายวิชาตามที่หลักสูตรนี้กำหนด โดยไม่นับหน่วยกิต ดังนี้

๑๐๖๘๔๐๕ พื้นฐานทางการบริหารการศึกษา ๓(๓-๐-๖)
Fundamentals of Educational Administration

๖. การสอบวัดคุณสมบัติ (Qualifying Examination)

นักศึกษาจะต้องมีการสอบวัดคุณสมบัติ ตามข้อบังคับมหาวิทยาลัยราชภัฏกำแพงเพชรว่าด้วยการจัดการศึกษาระดับบัณฑิตศึกษา

หลักสูตรปรัชญาดุษฎีบัณฑิต สาขาวิชายุทธศาสตร์การบริหารและการพัฒนา

๑. ชื่อหลักสูตร

ภาษาไทย	ปรัชญาดุษฎีบัณฑิต สาขาวิชายุทธศาสตร์การบริหารและการพัฒนา
ภาษาอังกฤษ	Doctor of Philosophy Program in Administration and Development Strategy

๒. ชื่อปริญญาและสาขาวิชา

ภาษาไทย	ชื่อเต็ม : ปรัชญาดุษฎีบัณฑิต (ยุทธศาสตร์การบริหารและการพัฒนา)
	ชื่อย่อ : ประ.ด. (ยุทธศาสตร์การบริหารและการพัฒนา)
ภาษาอังกฤษ	ชื่อเต็ม : Doctor of Philosophy (Administration and Development Strategy)
	ชื่อย่อ : Ph.D. (Administration and Development Strategy)

๓. ปรัชญา

ความเจริญที่ยั่งยืน ความสามารถในการพัฒนา การเปลี่ยนแปลงทางเศรษฐกิจและสังคมของชุมชนภูมิภาคและประเทศ จะเกิดขึ้นได้ต้องมียุทธศาสตร์การบริหารและการพัฒนาที่ดีที่พัฒนาจากองค์ความรู้โดยบูรณาการจากภูมิปัญญาไทยและภูมิปัญญาสากลด้วยการคิดเชิงระบบ รวมทั้งบูรณาการศาสตร์ด้านการบริหาร ยุทธศาสตร์ และการวิจัยเข้าด้วยกัน

๔. วัตถุประสงค์

เพื่อผลิตดุษฎีบัณฑิตให้มีคุณลักษณะดังนี้

๑) มีความรู้ความสามารถอย่างลุ่มลึกในเชิงยุทธศาสตร์การบริหารและการพัฒนา เป็นนักบริหาร นักยุทธศาสตร์ นักพัฒนามืออาชีพ และนักวิชาการ ที่มีวิสัยทัศน์ มีคุณธรรม จรรยาบรรณทางวิชาการและวิชาชีพ

๒) มีความรู้ความสามารถในการวิจัยขั้นสูงเพื่อสร้างองค์ความรู้อย่างลุ่มลึกด้านยุทธศาสตร์การบริหาร และการพัฒนา ที่สามารถนำไปใช้ในการพัฒนาหน่วยงานท้องถิ่น ชุมชน ภูมิภาค และประเทศ

๕.หลักสูตร

๕.๑ หน่วยกิตรวมตลอดหลักสูตร

แบบ ๑.๑	ไม่น้อยกว่า	๖๐	หน่วยกิต
แบบ ๒.๑	ไม่น้อยกว่า	๖๐	หน่วยกิต

๕.๒ โครงสร้างหลักสูตร

แบบ ๑.๑

วิทยานิพนธ์	ไม่น้อยกว่า	๖๐	หน่วยกิต
-------------	-------------	----	----------

แบบ ๒.๑

๑. หมวดวิชาเฉพาะ	๒๔	หน่วยกิต
วิชาบังคับ	๑๕	หน่วยกิต
วิชาเลือก	๙	หน่วยกิต

๒. หมวดวิชาเสริมทักษะไม่นับหน่วยกิต

สำหรับนักศึกษาที่ไม่มีคุณสมบัติตามหลักสูตรที่กำหนด โดยไม่นับหน่วยกิต

๓. หมวดวิทยานิพนธ์	๓๖	หน่วยกิต
รวม	๖๐	หน่วยกิต

๕.๓ รายวิชา

แบบ ๑.๑ (เน้นการทำวิจัย)

๑. รายวิชาเรียน ไม่นับหน่วยกิต จำนวน ๖ หน่วยกิต

๒๕๓๗๙๑๑	สัมมนาวิทยานิพนธ์ระดับดุษฎีบัณฑิต ๑ (Seminar on Doctoral Dissertation I)	๓(๑-๔-๔)
๒๕๓๗๙๑๒	สัมมนาวิทยานิพนธ์ระดับดุษฎีบัณฑิต ๒ (Seminar on Doctoral Dissertation II)	๓(๑-๔-๔)

๒. วิทยานิพนธ์

๒๕๓๗๙๐๑	วิทยานิพนธ์ (Dissertation)	๖๐ หน่วยกิต
---------	-------------------------------	-------------

แบบ ๑.๒ (เน้นการทำวิจัยและศึกษารายวิชา)

๑) หมวดวิชาเฉพาะ จำนวน ๒๔ หน่วยกิต

๑.๑ วิชาบังคับ จำนวน ๑๕ หน่วยกิต

๑๐๔๗๑๐๑	ระเบียบวิธีการวิจัยขั้นสูง (Advanced Research Methodology)	๓(๓-๐-๖)
๑๐๔๗๒๕๓	การวิจัยด้านยุทธศาสตร์การบริหารและการพัฒนา (Research in Administration and Development Strategy)	๓(๓-๐-๖)

๒๕๓๗๑๑๑	การคิดเชิงกลยุทธ์และยุทธศาสตร์การบริหารและการพัฒนา (Strategic Thinking and Administration and Development Strategy)	๓(๓-๐-๖)
๒๕๓๗๔๐๘	นวัตกรรมจัดการองค์การและการจัดการทรัพยากรมนุษย์ (Organization Management Innovation and Human Resource Management)	๓(๓-๐-๖)
๒๕๓๗๘๐๑	สัมมนาเกี่ยวกับยุทธศาสตร์การบริหารและการพัฒนา (Seminar on Administration and Development Strategy)	๓(๑-๔-๔)

๑.๒ วิชาเลือก จำนวน ๙ หน่วยกิต ให้เลือกเรียนรายวิชาจากกลุ่มต่อไปนี้

กลุ่มการบริหารและการพัฒนา

๒๕๓๗๑๐๑	การจัดการความรู้ในองค์กร ท้องถิ่นและภูมิภาคเพื่อการพัฒนา (Knowledge Management for Development in Organization, Locality and Region)	๓(๓-๐-๖)
๒๕๓๗๒๐๓	การบริหารการเปลี่ยนแปลงและภาวะผู้นำของนักบริหาร และนักพัฒนา (Change Management and Leadership of Administrators and Development Workers)	๓(๓-๐-๖)
๒๕๓๗๓๐๑	บริบทและแนวโน้มการพัฒนาท้องถิ่นและภูมิภาค (Context and Trend of Local and Regional Development)	๓(๓-๐-๖)
๒๕๓๗๔๐๑	ปรัชญาและคุณธรรมสำหรับนักบริหารและนักพัฒนา (Philosophy and Ethics for Administrators and Development Workers)	๓(๓-๐-๖)
๒๕๓๗๖๐๑	การบริหารนโยบายสาธารณะ (Public Policy Administration)	๓(๓-๐-๖)
๒๕๓๗๗๐๑	การศึกษาเอกเทศเพื่อการบริหารและการพัฒนา (Independent Study on Administration and Development)	๓(๓-๐-๖)

กลุ่มการพัฒนายุทธศาสตร์

๒๕๓๗๒๐๑	ยุทธศาสตร์การพัฒนาเศรษฐกิจและสังคม (Economic and Social Development Strategies)	๓(๓-๐-๖)
๒๕๓๗๗๐๒	การศึกษาเอกเทศเพื่อการสร้างและพัฒนายุทธศาสตร์ (Independent Study on Construction and Development of Strategy)	๓(๓-๐-๖)
๒๕๓๗๗๐๓	ปัญหาและแนวโน้มด้านยุทธศาสตร์การบริหารและการพัฒนา (Issues and Trends in Administration and Development Strategy)	๓(๓-๐-๖)

กลุ่มทฤษฎีและการประยุกต์ใช้		
๔๐๐๗๐๐๑	แนวคิดทางวิทยาศาสตร์และการประยุกต์ใช้ในการบริหารและการพัฒนา (Scientific Concepts and Application in Administration and Development)	๓(๓-๐-๖)
๒๕๓๗๑๐๒	ทฤษฎีการบริหารและการพัฒนาเชิงระบบ (Theory of Administration and Development Systems)	๓(๓-๐-๖)
๒๕๓๗๔๐๒	วิวัฒนาการและแนวโน้มของปรัชญา ทฤษฎีและวิทยาการ แผนใหม่ (Evolution and Trends of Philosophy, Theories, and New Scholastic Domains)	๓(๓-๐-๖)
๒๕๓๗๕๐๑	ทฤษฎีพฤติกรรมศาสตร์และสังคมศาสตร์เพื่อประยุกต์ใช้ในการ การบริหารและการพัฒนา (Behavioral Science and Social Science Theories and Application in Administration and Development)	๓(๓-๐-๖)
กลุ่มการวิจัยและประเมินเพื่อการบริหารและการพัฒนา		
๑๐๔๗๑๐๒	การวิจัยสถาบัน (Institutional Research)	๓(๓-๐-๖)
๑๐๔๗๒๕๔	การวิจัยเชิงคุณภาพเพื่อการพัฒนา (Qualitative Research for Development)	๓(๓-๐-๖)
๑๐๔๗๓๕๑	การประเมินยุทธศาสตร์ แผน และโครงการ (Strategy, Plan and Project Evaluation)	๓(๓-๐-๖)

๒) หมวดวิชาเสริมทักษะ ไม่นับหน่วยกิต

รายวิชาในหมวดวิชาเสริมทักษะจัดไว้เพื่อการพัฒนาทักษะด้านภาษาอังกฤษให้กับ

นักศึกษา

๑๕๕๕๑๐๒	ภาษาอังกฤษสำหรับนักศึกษาดุซุฎบัณฑิต ๑ (English for Doctoral Students I)	๓(๓-๐-๖)
๑๕๕๕๑๐๓	ภาษาอังกฤษสำหรับนักศึกษาดุซุฎบัณฑิต ๒ (English for Doctoral Students II)	๓(๓-๐-๖)
๑๕๕๕๑๐๔	ภาษาอังกฤษสำหรับนักศึกษาดุซุฎบัณฑิต ๓ (English for Doctoral Students III)	๓(๓-๐-๖)

๓) หมวดวิทยานิพนธ์

๒๕๓๗๔๐๒	วิทยานิพนธ์ (Dissertation)	๓๖ หน่วยกิต
---------	-------------------------------	-------------

ขั้นตอนการลงทะเบียนของนักศึกษาระดับปริญญาเอก

๑. วิธีการลงทะเบียน

๑.๑ สาขายุทธศาสตร์การบริหารและการพัฒนาเป็นการลงทะเบียนแบบเหมาจ่ายตลอดหลักสูตร ๒๔๐,๐๐๐ บาท โดยนักศึกษาชำระค่าลงทะเบียนจำนวน ๗ ภาคเรียน (ภาคเรียนที่ ๑ – ๗) ภาคเรียนละ ๓๕,๐๐๐ บาท ภาคเรียนที่ ๘ -๙ (ไม่ต้องชำระค่าลงทะเบียน)

กรณีที่นักศึกษายังไม่สำเร็จการศึกษาในภาคเรียนที่ ๙ นักศึกษาต้องชำระค่าธรรมเนียมรักษาสภาพ ภาคเรียนละ ๕,๐๐๐ บาท

๑.๒ สาขาการบริหารการศึกษาเป็นการลงทะเบียนแบบเหมาจ่ายตลอดหลักสูตร ๒๗๕,๐๐๐ บาท โดยนักศึกษาชำระค่าลงทะเบียน จำนวน ๗ ภาคเรียน (ภาคเรียนที่ ๑ – ๗) ภาคเรียนละ ๔๐,๐๐๐ บาท ภาคเรียนที่ ๘ -๙ (ไม่ต้องชำระค่าลงทะเบียน)

กรณีที่นักศึกษายังไม่สำเร็จการศึกษาในภาคเรียนที่ ๙ นักศึกษาต้องชำระค่าธรรมเนียมรักษาสภาพภาคเรียนละ ๕,๐๐๐ บาท

๒. การลงทะเบียนอื่น ๆ

๒.๑ ลงทะเบียนการสอบวัดคุณสมบัติ (Qualifying Examination)

๒.๒ ลงทะเบียนการทดสอบภาษาอังกฤษ (English Proficiency Test)

๒.๓ ลงทะเบียนสอบโครงร่างวิทยานิพนธ์

๒.๔ ลงทะเบียนสอบวิทยานิพนธ์

๓. ขั้นตอนการลงทะเบียน

๓.๑ ภาคเรียนที่ ๒/๒๕๕๙ ลงทะเบียนเรียน

๓.๒ ภาคเรียนที่ ๓/๒๕๕๙ ลงทะเบียนเรียน

๓.๓ ภาคเรียนที่ ๑/๒๕๖๐

๓.๓.๑ ลงทะเบียนเรียน

๓.๓.๒ ลงทะเบียนสอบวัดคุณสมบัติ

๓.๔ ภาคเรียนที่ ๒/๒๕๖๐

๓.๔.๑ ลงทะเบียนเรียน

๓.๔.๒ ลงทะเบียนการทดสอบภาษาอังกฤษ

๓.๕ ภาคเรียนที่ ๓/๒๕๖๐ ลงทะเบียนวิทยานิพนธ์

๓.๖ ภาคเรียนที่ ๑/๒๕๖๑ ลงทะเบียนวิทยานิพนธ์

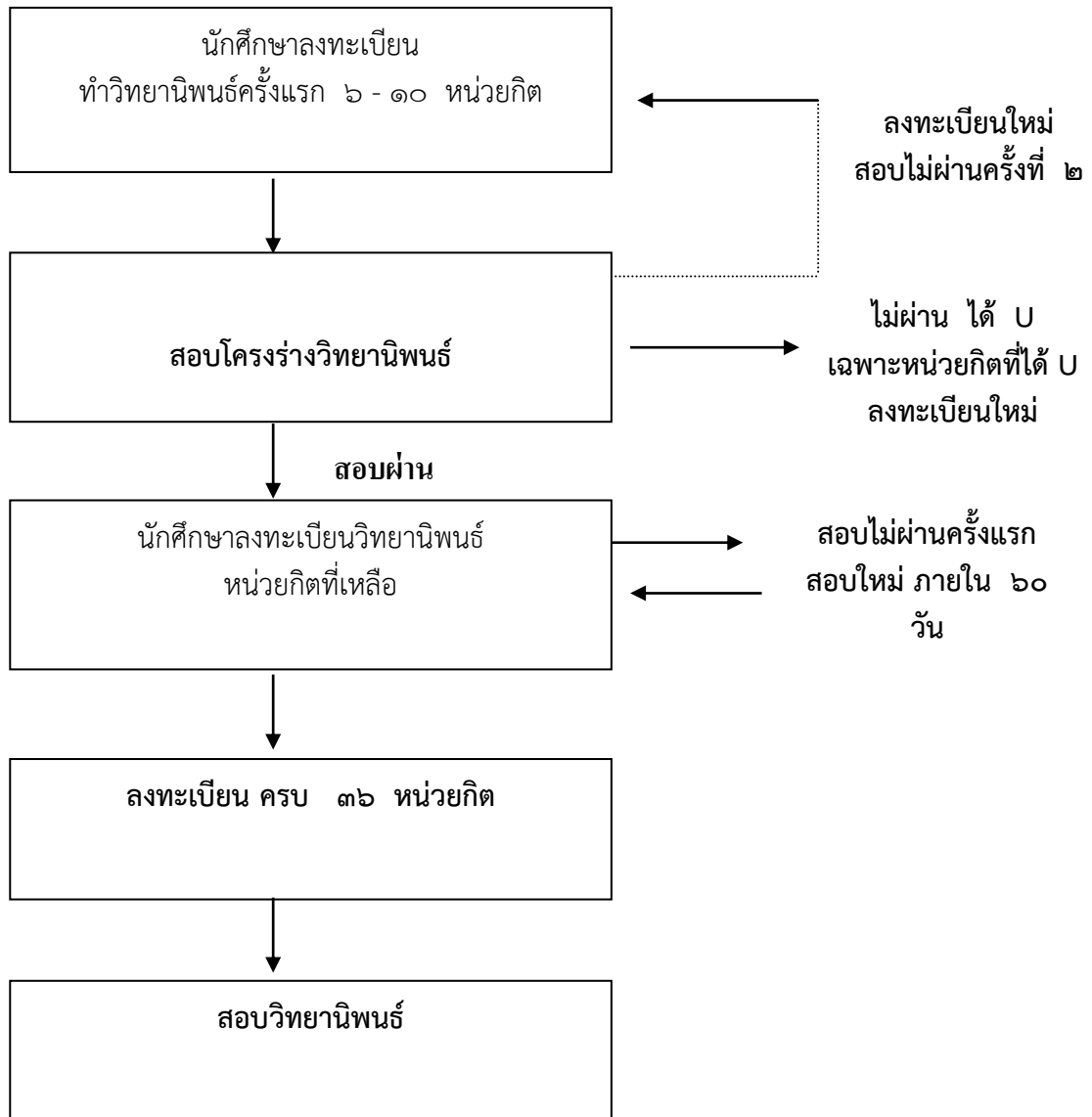
๓.๗ ภาคเรียนที่ ๒/๒๕๖๑ ลงทะเบียนวิทยานิพนธ์

๓.๘ ภาคเรียนที่ ๓/๒๕๖๑ ลงทะเบียนวิทยานิพนธ์

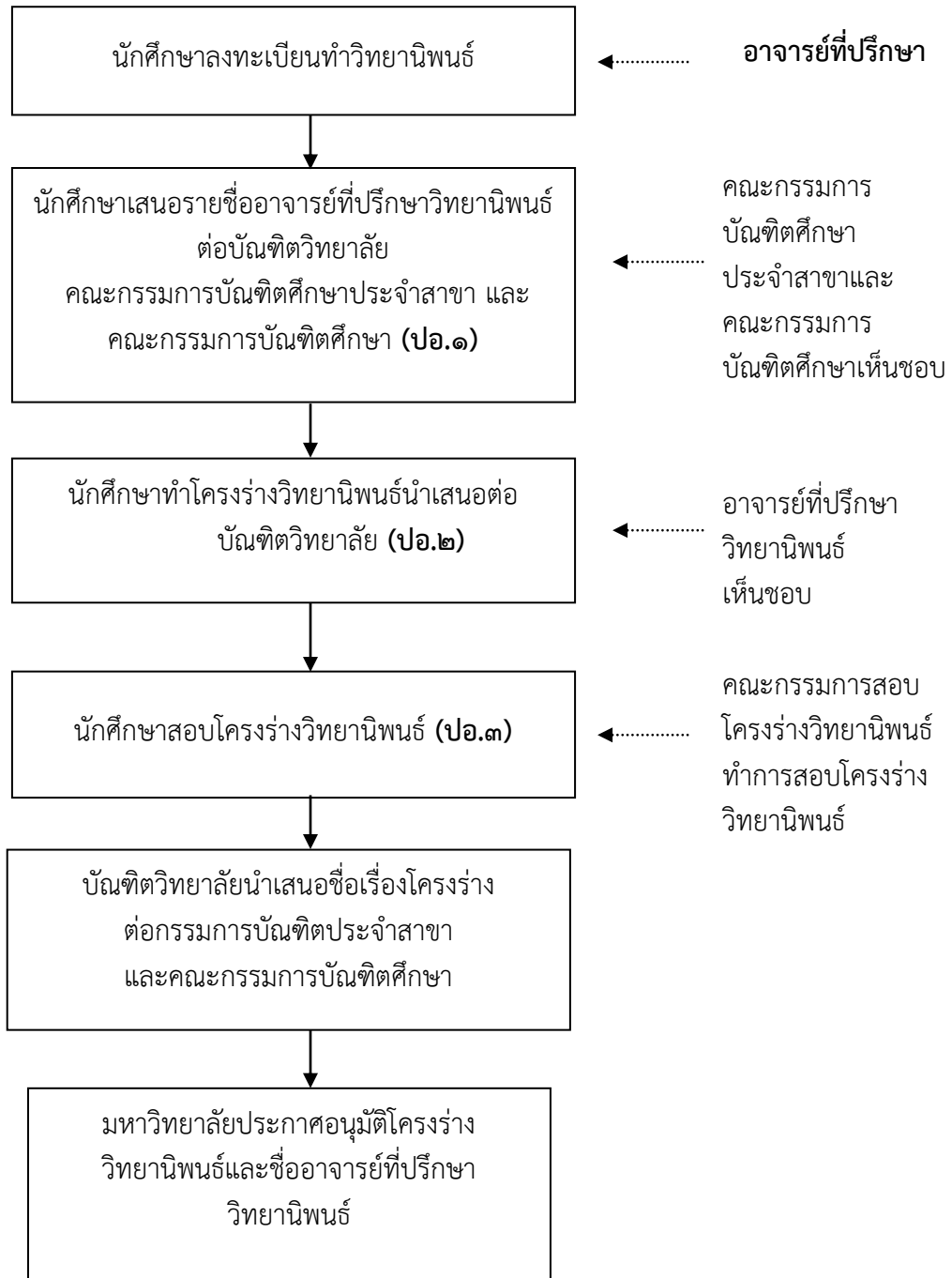
๓.๙ ภาคเรียนที่ ๑/๒๕๖๒ ลงทะเบียนวิทยานิพนธ์

แนวปฏิบัติและขั้นตอนการทำวิทยานิพนธ์ ระดับดุขฎีบัณฑิต

การลงทะเบียนวิทยานิพนธ์ ระดับดุขฎีบัณฑิต



ขั้นตอนการนำเสนอโครงร่างวิทยานิพนธ์ ระดับคุษฎีบัณฑิต



การทำวิทยานิพนธ์มีขั้นตอนของการทำตามลำดับ คือ การลงทะเบียนทำวิทยานิพนธ์ การจัดทำและเสนอโครงร่างวิทยานิพนธ์ การพิจารณาโครงร่างวิทยานิพนธ์ การทำวิจัยตามโครงร่างวิทยานิพนธ์ การเขียนวิทยานิพนธ์ การสอบปากเปล่าวิทยานิพนธ์ การส่งรูปเล่มและแผ่นบันทึกข้อมูล (Diskette) บทคัดย่อ บทความวิทยานิพนธ์ และการเสนอขออนุมัติปริญญา

บัณฑิตวิทยาลัยได้กำหนดกระบวนการตรวจสอบ และควบคุมคุณภาพเป็น ๓ ระยะคือการแต่งตั้งอาจารย์ที่ปรึกษาวิทยานิพนธ์ การพิจารณาโครงร่างวิทยานิพนธ์โดยคณะกรรมการพิจารณาโครงร่างวิทยานิพนธ์ และการสอบปากเปล่าวิทยานิพนธ์ โดยคณะกรรมการที่คณะกรรมการบัณฑิตศึกษาเสนอแต่งตั้ง การทำวิทยานิพนธ์จะถือว่าเสร็จสิ้นสมบูรณ์เมื่อได้รับอนุมัติปริญญาจากสภามหาวิทยาลัยราชภัฏกำแพงเพชร

การลงทะเบียนทำวิทยานิพนธ์ ระดับคหุภฏบัณฏทิต

นักศึกษาลงทะเบียนทำวิทยานิพนธ์ตามขั้นตอนดังนี้

๑. นักศึกษาจะลงทะเบียนทำวิทยานิพนธ์ได้ ต้องได้รับความเห็นชอบจากอาจารย์ที่ปรึกษาวิทยานิพนธ์และอาจารย์ที่ปรึกษาประจำหมู่เรียน และมีคุณสมบัติครบตามกำหนดเฉพาะของแต่ละสาขา

- ๑) ลงทะเบียนครั้งแรกเพื่อทำวิทยานิพนธ์ในครั้งแรกได้ ๖ - ๑๐ หน่วยกิต โดยได้รับความเห็นชอบจากอาจารย์ที่ปรึกษาประจำหมู่เรียน
- ๒) ลงทะเบียนในครั้งต่อ ๆ ไป โดยได้รับความเห็นชอบจากอาจารย์ที่ปรึกษาวิทยานิพนธ์

๒. ในระหว่างการทำวิทยานิพนธ์ นักศึกษาจะต้องลงทะเบียนรักษาสภาพนักศึกษาทุกภาคเรียนจนกว่าจะสอบปากเปล่าวิทยานิพนธ์แล้วเสร็จ และมีผลการสอบ "S"

อาจารย์ที่ปรึกษาวิทยานิพนธ์ ระดับคหุภฏบัณฏทิต

มหาวิทยาลัยแต่งตั้งอาจารย์ที่ปรึกษาวิทยานิพนธ์ และผู้สอบโครงร่างวิทยานิพนธ์ โดยความเห็นชอบของคณะกรรมการบัณฑิตศึกษาประจำสาขาวิชาและคณะกรรมการบัณฑิตศึกษา ดังนี้

อาจารย์ที่ปรึกษาวิทยานิพนธ์ ประกอบด้วย ประธานกรรมการที่ปรึกษาวิทยานิพนธ์ และกรรมการที่ปรึกษาวิทยานิพนธ์ ๑ - ๒ คน โดยอาจารย์ที่ปรึกษาอย่างน้อย ๑ คนต้องสำเร็จการศึกษาระดับปริญญาเอก ทางด้านการวัดและประเมินผลหรือวิจัย หรือมีประสบการณ์วิจัยที่เป็นวิจัยเดี่ยว หรือหัวหน้าโครงการวิจัยรวมกันอย่างน้อย ๕ เรื่อง และต้องมีคุณสมบัติและหน้าที่ดังนี้

คุณสมบัติ

๑. ประธานกรรมการที่ปรึกษาวิทยานิพนธ์ หรือ อาจารย์ที่ปรึกษาวิทยานิพนธ์หลัก ต้องเป็นอาจารย์ประจำมีคุณวุฒิปริญญาเอก หรือ เทียบเท่า หรือ เป็นผู้ดำรงตำแหน่งทางวิชาการไม่ต่ำกว่ารองศาสตราจารย์ในสาขาวิชานั้น หรือ สาขาวิชาที่สัมพันธ์กัน และต้องมีประสบการณ์ในการทำวิจัยที่มีใช้ส่วนหนึ่งของการศึกษาเพื่อรับปริญญา

๒. กรรมการที่ปรึกษาวิทยานิพนธ์ หรือ อาจารย์ที่ปรึกษาวิทยานิพนธ์ร่วม ต้องเป็นอาจารย์ประจำหรือ ผู้ทรงคุณวุฒิภายนอกสถาบันมีคุณวุฒิปริญญาเอก หรือ เทียบเท่า หรือ เป็นผู้ดำรงตำแหน่งทางวิชาการไม่ต่ำกว่ารองศาสตราจารย์ในสาขาวิชานั้น หรือ สาขาวิชาที่สัมพันธ์กัน และต้องมีประสบการณ์ในการทำวิจัยที่มีใช้ส่วนหนึ่งของการศึกษาเพื่อรับปริญญา

หน้าที่ของอาจารย์ที่ปรึกษาวิทยานิพนธ์

๑. พิจารณาให้ความเห็นชอบในการเสนอโครงร่างวิทยานิพนธ์ของนักศึกษาที่ตนเองเป็นที่ปรึกษา
๒. ให้คำปรึกษาเกี่ยวกับการวิจัย การตัดสินใจปัญหาที่เกิดขึ้นขณะดำเนินการวิจัย
๓. ให้คำแนะนำเกี่ยวกับการเขียนวิทยานิพนธ์
๔. ประเมินผลการทำวิทยานิพนธ์ในระหว่างที่กำลังทำวิทยานิพนธ์
๕. พิจารณาให้ความเห็นชอบในการขอสอบวิทยานิพนธ์
๖. เป็นกรรมการสอบวิทยานิพนธ์

อาจารย์ที่ปรึกษาวิทยานิพนธ์ เป็นประธานกรรมการที่ปรึกษาวิทยานิพนธ์ และเป็นกรรมการที่ปรึกษาวิทยานิพนธ์รวมกันแล้วจะต้องไม่เกิน ๑๐ เรื่อง