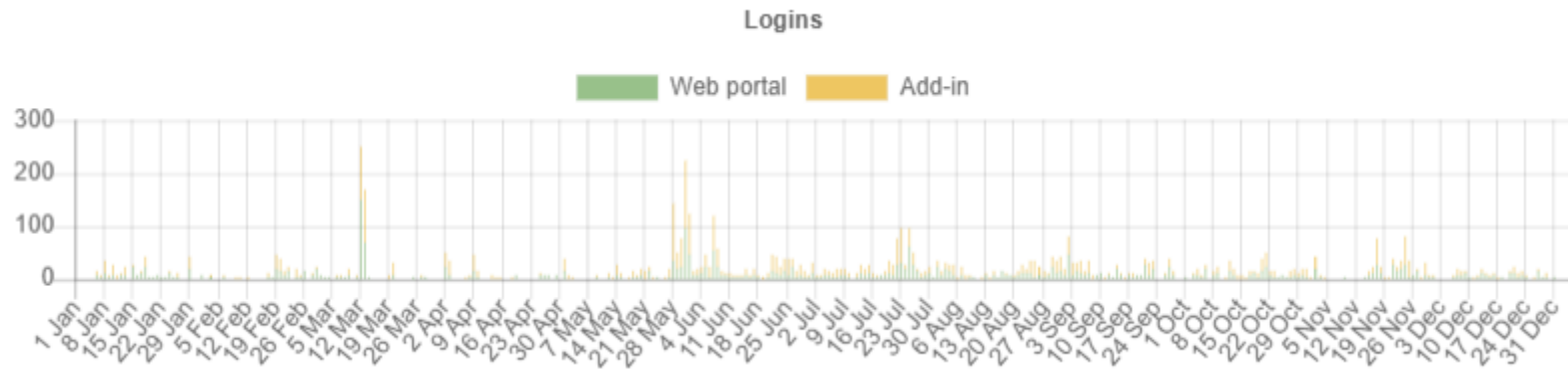


จำนวนการเข้าใช้งาน ระบบ ITHESIS ปี พ.ศ. 2565

จำนวนการเข้าใช้งานของระบบ ITHESIS ประจำปี 2565

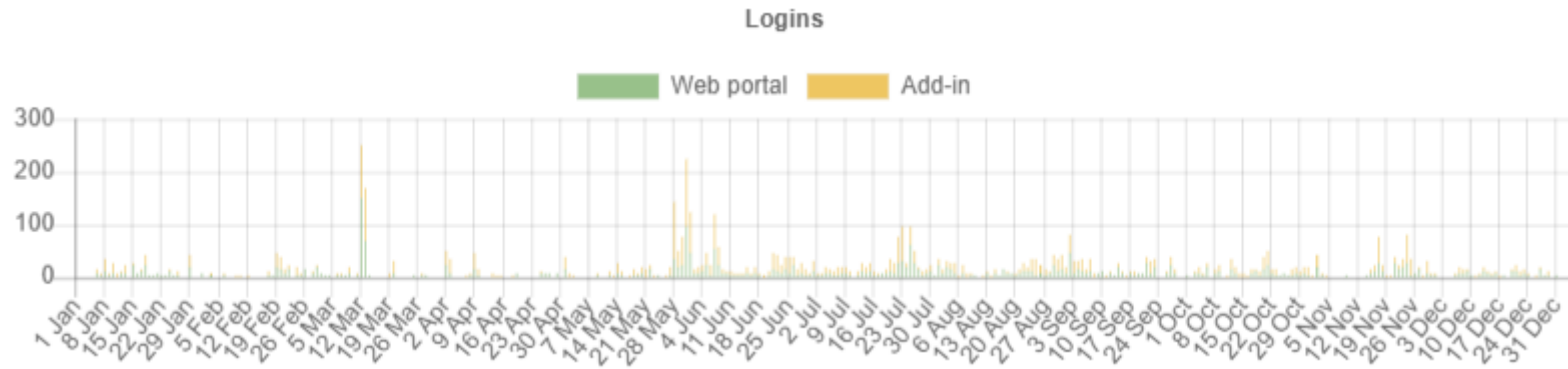
1. จำนวนการเข้าใช้งานตั้งแต่ มกราคม – ธันวาคม 2565



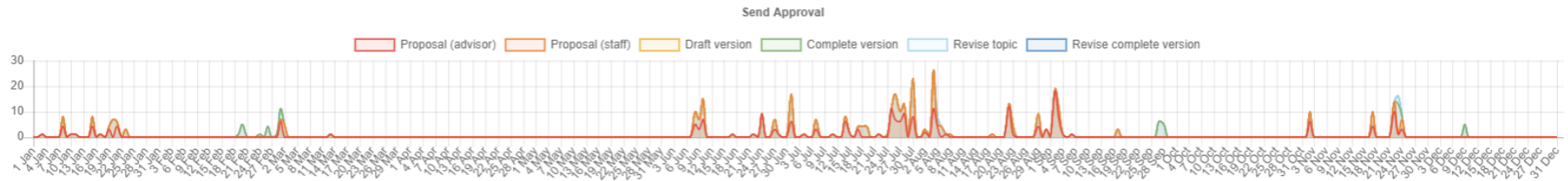
2. การ Activate Add-in ใน Microsoft Word



3. การเข้า Log-in ใน Web Portal และการ Log-in เข้า Add-in ใน Microsoft Word



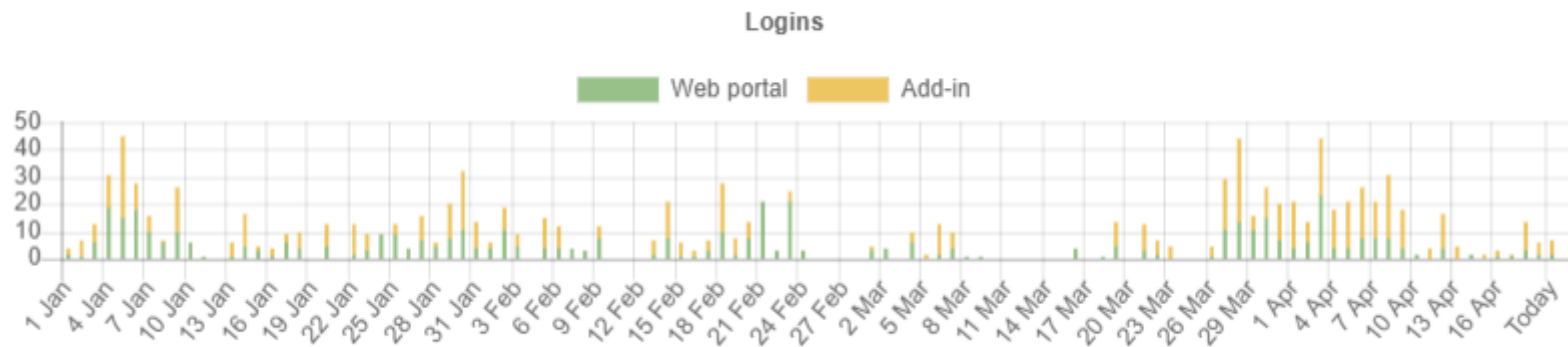
4. การ Send Approval เพื่อให้ อาจารย์ที่ปรึกษา และ Staff ในการกตอนุมัติ



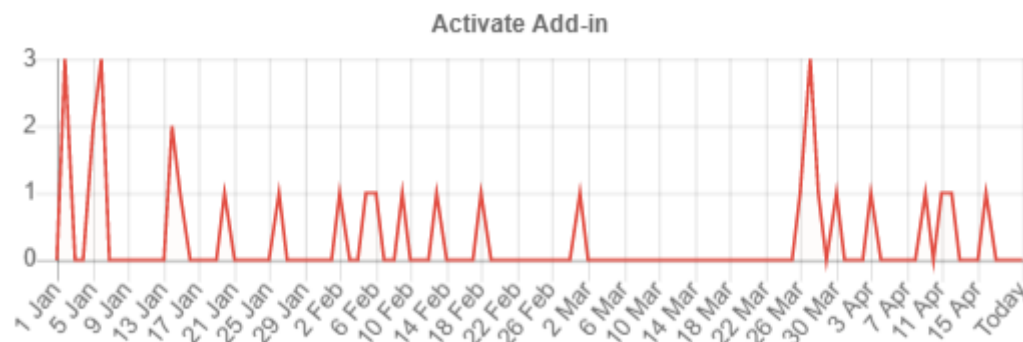
จำนวนการเข้าใช้งาน ระบบ ITHESIS ปี มกราคม – เมษายน พ.ศ. 2566

จำนวนการเข้าใช้งานของระบบ ITHESIS ประจำปี 2565

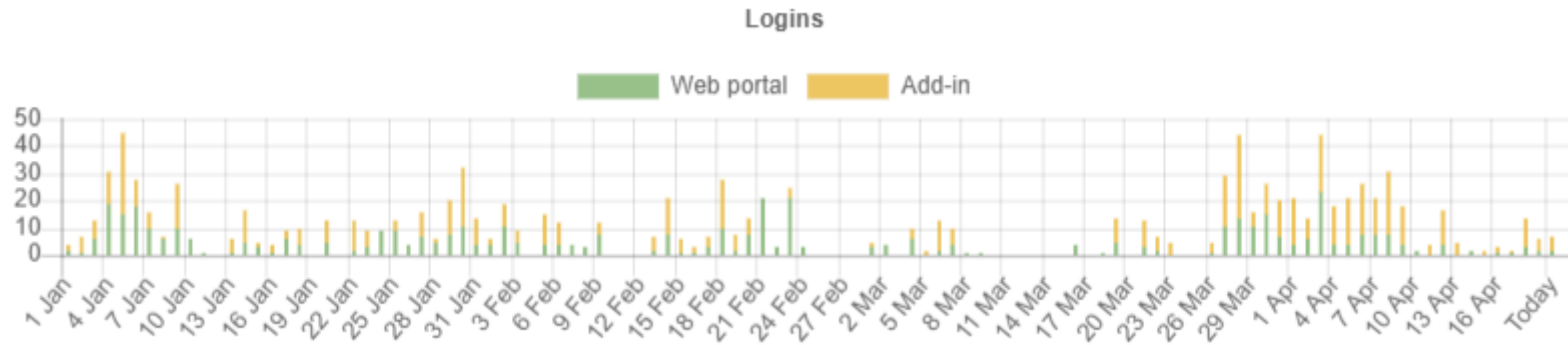
1. จำนวนการเข้าใช้งานตั้งแต่ มกราคม – ธันวาคม 2565



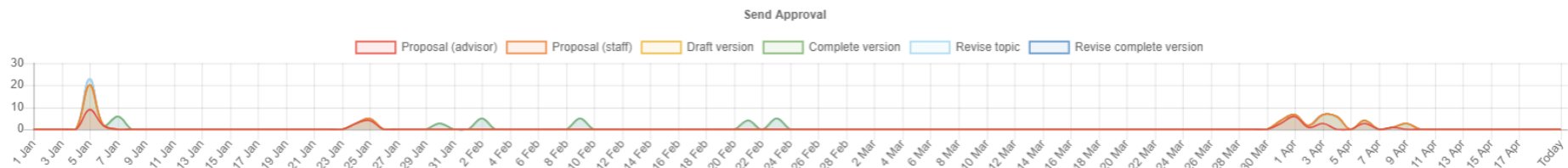
2. การ Activate Add-in ใน Microsoft Word



3. การเข้า Log-in ใน Web Portal และการ Log-in เข้า Add-in ใน Microsoft Word

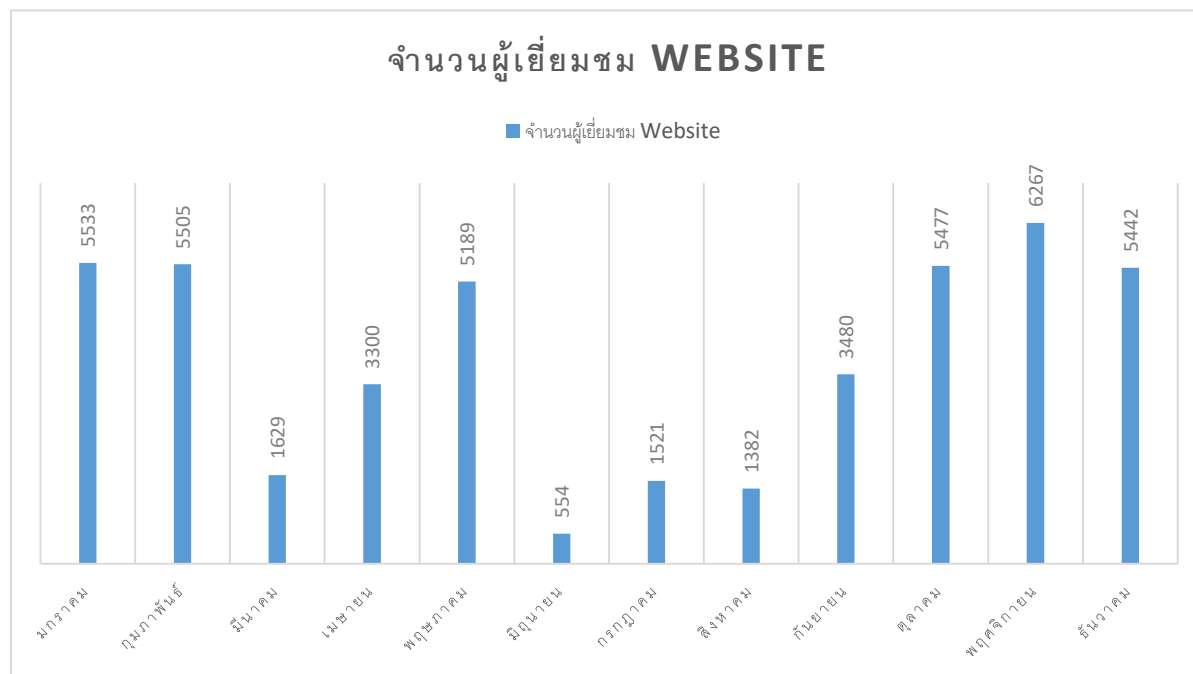


4. การ Send Approval เพื่อให้ อาจารย์ที่ปรึกษา และ Staff ในการกตอนุมัติ



จำนวนการเข้าใช้งานของ Website <https://graduates.kpru.ac.th/>

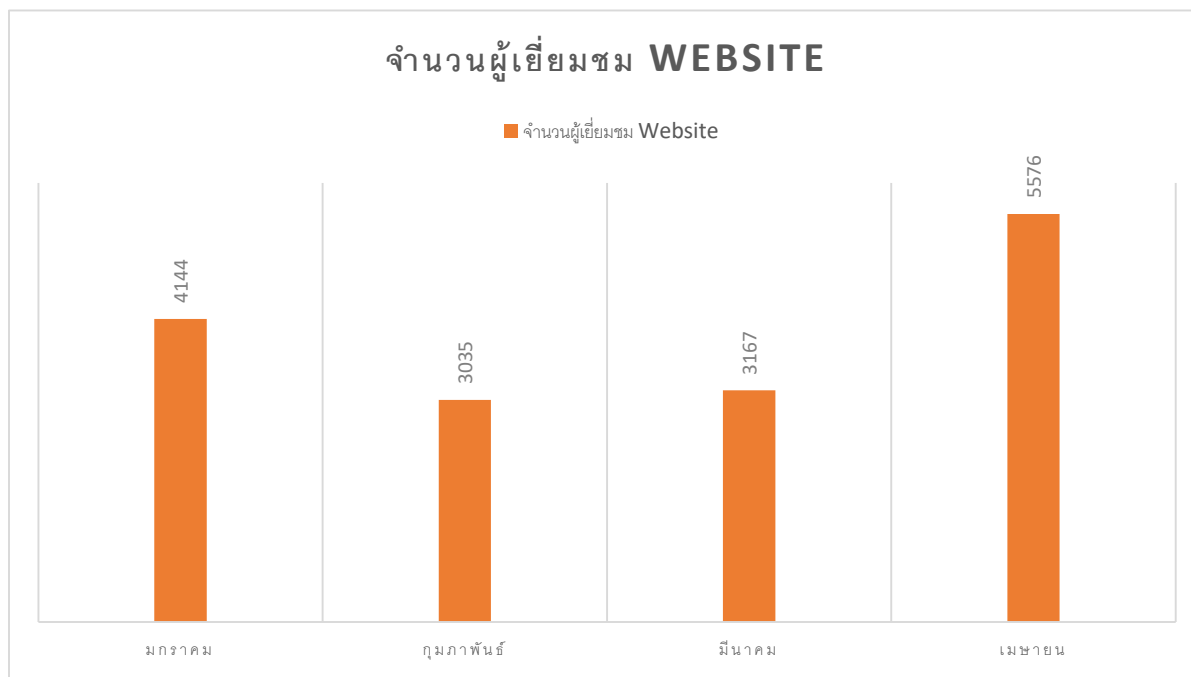
จำนวนเข้าใช้งานของเว็บไซต์ <https://graduates.kpru.ac.th/> ประจำปี 2565



ตารางการเยี่ยมชม Website			
เดือน	ปี พ.ศ.	จำนวนผู้เยี่ยมชม Website	1 User / 1IP (คน)
มกราคม	2565	5533	
กุมภาพันธ์	2565	5505	
มีนาคม	2565	1629	
เมษายน	2565	3300	
พฤษภาคม	2565	5189	
มิถุนายน	2565	554	
กรกฎาคม	2565	1521	
สิงหาคม	2565	1382	
กันยายน	2565	3480	
ตุลาคม	2565	5477	
พฤศจิกายน	2565	6267	
ธันวาคม	2565	5442	
	รวม	45,279	1 User / 1IP (คน)

จำนวนการเข้าใช้งานของ Website <https://graduates.kpru.ac.th/>

จำนวนเข้าใช้งานของเว็บไซต์ <https://graduates.kpru.ac.th/> มกราคม – เมษายน 2566



ตารางการเยี่ยมชม Website			
เดือน	ปี พ.ศ.	จำนวนผู้เยี่ยมชม Website	1 User / 1IP (คน)
มกราคม	2566	4144	
กุมภาพันธ์	2566	3035	
มีนาคม	2566	3167	
เมษายน	2566	5576	
	รวม	15,922	1 User / 1IP (คน)

ผลการประเมินความพึงพอใจของผู้ใช้บริการด้านเว็บไซต์ของบัณฑิตวิทยาลัย

ผลการประเมินความพึงพอใจของผู้ใช้บริการเว็บไซต์ของบัณฑิตวิทยาลัยปี พ.ศ. 2565 ถึง เมษายน 2566

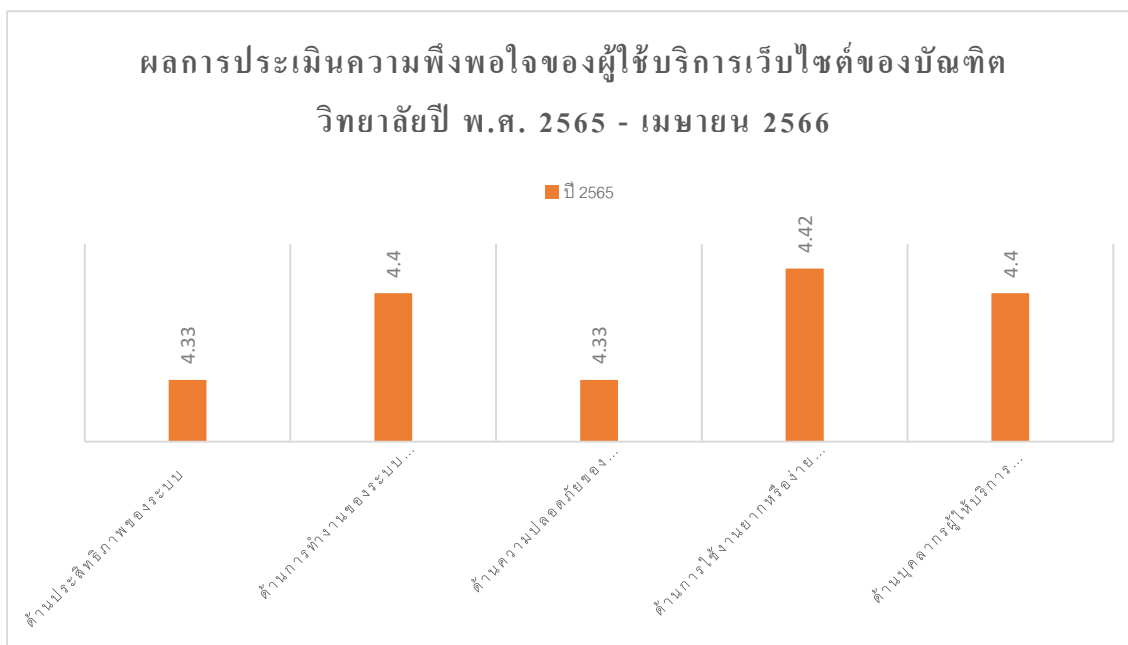
สถานะของผู้ใช้บริการ

สถานะของผู้ใช้บริการ	จำนวน
นักศึกษา	14
อาจารย์	8
บุคลากรของหน่วยงาน	10
ศิษย์เก่า	5
ผู้ใช้บัณฑิต	14
ประชาชนในท้องถิ่น	4
รวม	55

ผลการประเมินความพึงพอใจของผู้ใช้บริการเว็บไซต์ของบัณฑิตวิทยาลัย

ความพึงพอใจของผู้ใช้บริการเว็บไซต์ในแต่ละด้าน	ปี 2565		
	\bar{X}	S.D.	ระดับความพึงพอใจ
1. ด้านประสิทธิภาพของระบบ ระบบสารสนเทศด้านต่าง ๆ	4.33	0.57	ระดับมาก
2. ด้านการทำงานของระบบหรือเว็บไซต์ ระบบสารสนเทศ ด้านการวิจัย ด้านการบริหารการจัดการ และ ด้านประชาสัมพันธ์ สามารถสืบค้นหาข้อมูล ทำงาน และ สามารถแสดงผลได้ตามที่ต้องการ	4.40	0.53	ระดับมาก
3. ด้านความปลอดภัยของข้อมูลในระบบหรือเว็บไซต์ ระบบสารสนเทศด้านการวิจัย ด้านการบริหารจัดการ ได้มีการกำหนดรหัสผู้ใช้และรหัสผ่านในการเข้าสู่ระบบ	4.33	0.57	ระดับมาก
4. ด้านการใช้งานยากหรือง่ายในการใช้ระบบ ระบบสารสนเทศ ในด้านการวิจัย ด้านการบริหารการจัดการ หรือ ด้านประชาสัมพันธ์	4.42	0.56	ระดับมาก
5. ด้านบุคลากรผู้ให้บริการและการให้คำปรึกษาในการเข้าระบบการใช้งาน โดยข้อเสนอแนะจากผู้รับบริการ ผู้รับบริการมีความต้องการในการใช้งานของระบบแตกต่างกัน มีข้อเสนอแนะ	4.40	0.59	ระดับมาก
รวม	4.37	0.57	ระดับมาก

แผนภูมิ ผลการประเมินความพึงพอใจของผู้ใช้บริการเว็บไซต์ของบัณฑิตวิทยาลัยปี พ.ศ. 2565 – เมษายน 2566



จากตารางผลการประเมินความพึงพอใจของผู้ใช้บริการเว็บไซต์ของบัณฑิตวิทยาลัยปี พ.ศ. 2565 แสดงค่าเฉลี่ย และค่าเบี่ยงเบนมาตรฐานพบว่ามีความพึงพอใจอยู่ในระดับมาก ($\bar{X} = 4.37$) โดยเรียงลำดับค่าเฉลี่ยความพึงพอใจในแต่ละด้านได้ด้านการใช้งานยากหรือง่ายในการใช้ระบบ ระบบสารสนเทศ ในด้านการวิจัย ด้านบริหารการจัดการ หรือ ด้านประชาสัมพันธ์ ($\bar{X} = 4.42$) ด้านการทำงานของระบบหรือเว็บไซต์ ระบบสารสนเทศ ด้านการวิจัย ด้านการบริหารการจัดการ และ ด้านประชาสัมพันธ์ สามารถสืบค้นหาข้อมูล ทำงาน และสามารถแสดงผลได้ตามที่ต้องการ ($\bar{X} = 4.40$) ด้านบุคลากรผู้ให้บริการและการให้คำปรึกษาในการเข้าระบบการใช้งาน โดยข้อเสนอแนะจากผู้รับบริการ ผู้รับบริการมีความต้องการในการใช้งานของระบบแตกต่างกัน มีข้อเสนอแนะ ($\bar{X} = 4.40$) ด้านประสิทธิภาพของระบบ ระบบสารสนเทศด้านต่าง ๆ ($\bar{X} = 4.33$) และ ด้านความปลอดภัยของข้อมูลในระบบหรือเว็บไซต์ ระบบสารสนเทศด้านการวิจัย ด้านการบริหารจัดการ ได้มีการกำหนดรหัสผู้ใช้และรหัสผ่านในการเข้าสู่ระบบ ($\bar{X} = 4.26$) ตามลำดับ